

## Delrapport Praktiksamordningen i Valdemarsvik nov 2011



## **Bakgrund**

Praktksamordningen i Valdemarsvik startade under år 2009. P.g.a. rekryteringsproblem kom arbetet igång på allvar först under våren 2010.

## **Avtal**

Praktksamordningen är en försöksverksamhet som pågår under två år och har i uppdrag att ta fram och administrera praktikplatser åt Arbetsförmedlingen, Valdemarsviks kommun samt vid behov även till Försäkringskassa. Praktksamordningen omfattar totalt 1,0 tjänst som praktksamordnare och administreras av VK.

Inom praktksamordningen ingår att leta/skapa praktikplatser, matcha platser mot individer, hålla kontakt med arbetsgivare och individ för uppföljning samt efter avslutad praktik följa upp insatsen mot arbetsgivaren och individen.

Praktksamordnaren ansvarar vid behov för handledarutbildningar till arbetsgivarna m.m. Praktiken bör utgå från en individuell handlingsplan där det tydligt framgår vilket syfte som finns med praktiken t.ex. arbetsprövning, språkträning, arbetsträning, behov av arbetslivserfarenhet, behov av referenser, vägledning inför studier, sysselsättning eller provpraktik inför studier. Ansvaret för uppföljning ligger på den myndighet som remitterar individen till praktksamordningen. Praktksamordnaren skall även ansvara för att samtliga individer är försäkrade under praktikperioden.

## **Metod**

Rapporten, som är en delrapport, bygger dels på statistiskt material, inrapporterat i excelfiler av Praktksamordningen, på intervjuer av remittenter hos inblandade myndigheter, medarbetaren i projektet samt intervjuer av deltagare.

Totalt har tre deltagare och tre remittenter samt två handledare/arbetsgivare intervjuats utöver praktksamordnaren. Intervjuerna genomfördes under hösten 2011.

Det statistiska materialet sträcker sig fram till september 2011.

Detta är en delrapport och den slutgiltiga utvärderingen presenteras i mars månad 2012.

## Statistik

Tabell 1: Antal deltagare per remittent. Totalt har eller är 64 personer registrerade som deltagare i praktiksamordningen i Valdemarsvik.

Antalet deltagare per remittent	Kvinna	Man	Summa
AF	31	31	62
FK	0	0	0
Kommun	1	1	2
<b>Summa</b>	<b>32</b>	<b>32</b>	<b>64</b>

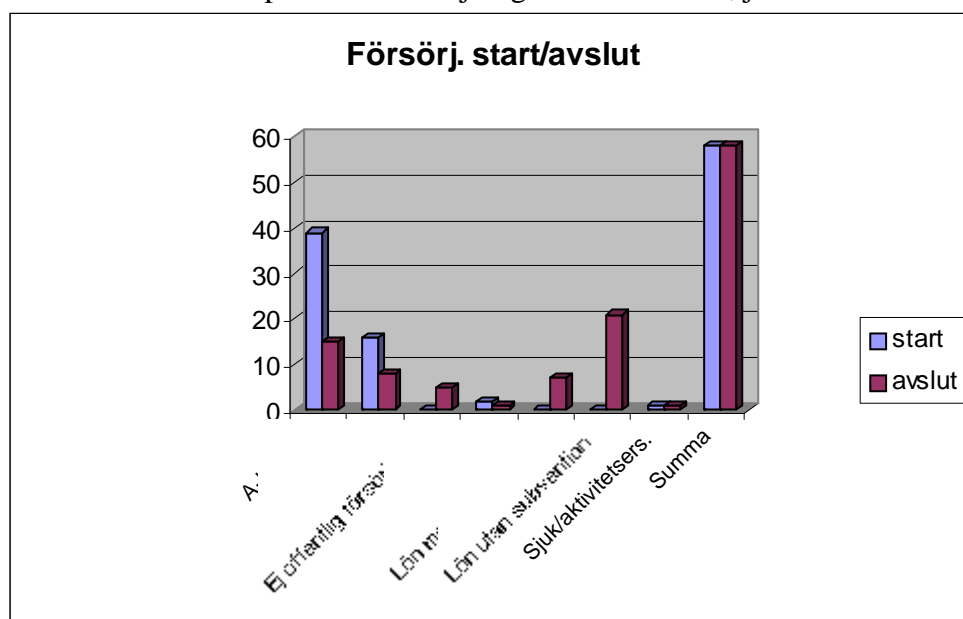
Tabell 2: Försörjning start i projektet. (för samtliga, även pågående per den sista sept 2011.)

Försörjning start	Kvinna	Man	Summa
A-kassa	19	24	43
Aktivitetsstöd	7	4	11
Annat	3	2	5
Ek. bistånd	2	2	4
Sjuk/aktiviteters.	1	0	1
Sjukpenning	0	0	0
<b>Summa</b>	<b>32</b>	<b>32</b>	<b>64</b>

Tabell 3: Försörjning avslut.

Försörjning avslut	Kvinna	Man	Summa
A-kassa	10	5	15
Aktivitetsstöd	2	6	8
Ej offentlig försörjning	2	1	3
Ek.bistånd	0	1	1
Lön med subvention	4	3	7
Lön utan subvention	13	8	21
Sjuk/aktiviteters.	0	1	1
<b>Summa</b>	<b>31</b>	<b>25</b>	<b>56</b>

Tabell 4: Grafisk bild för de som påbörjat och avslutat deltagande i praktiksamordningen Fram till den sista sept 2011. Försörjning start och avslut, jämförelse.



Försörjning start resp avslut	start	avslut
A-kassa	39	15
Aktivitetstöd	16	8
Ej offentlig försörjning	0	5
Ek. bistånd	2	1
Lön med subvention	0	7
Lön utan subvention	0	21
Sjuk/aktiviteters.	1	1
<b>Summa</b>	<b>58</b>	<b>58</b>

Ovanstående tabell ger en bild av förändringen i försörjningstyp för de som påbörjat och avslutat deltagandet i praktiksamordning Valdemarsvik. Andelen med A-kassa har mer än halverats och antalet individer med lön som huvudsaklig inkomst har ökat från noll till 28.

#### Medelålder:

Medelåldern för de som deltog under år 2010 var 40 år för kvinnor och 42 för män. Under år 2011 har medelåldern på deltagarna sjunkit något och är i sept 2011 c:a 2 år lägre.

#### Deltagartid:

Den genomsnittliga deltagartiden är 3 månader med en spännvidd från mindre än en månad upp till åtta månader för den som varit med längst tid. Kvinnor har något längre deltagartid än män, (3,10 resp 2,88).

## **Intervjuer**

### **Intervjuer av deltagare i Praktiksamordningen Valdemarsvik.**

Tre deltagare har intervjuats, två män och en kvinna. En av deltagarna har fått praktikplats genom projektet, en har ordnat detta själv medan den tredje fortfarande väntar på praktik. De två som erhållit praktik har haft kontakt med praktiksamordnaren men efterlyser samtidigt mer, uppföljande kontakt med praktiksamordnaren. En av de intervjuade säger: *”Bra att han kunde ordna praktik. Sen inte så mycket kontakt.”*

Alla tre intervjuade har haft en förankring på arbetsmarknaden. De har olika typer av gymnasiala utbildningar. Två av dem yrkesutbildningar. Samtliga har haft mycket eller relativt mycket kontakt med AF. Två av dem beskriver AF:s ”regelverk” som stelbent men är samtidigt nöjda med bemötandet från de enskilda tjänstemännen på AF. En av deltagarna uttrycker det så här: *”Ser dom som en institution, dansa efter deras pipa, man blir utslängd om man ej gör som de vill. Jag har dock haft bra kontakt med handläggaren.”*

Vid start i projektet hade en deltagare sjukpenning, idag lön. Den andra hade A-kassa och idag föräldrapenning. Den tredje intervjuade hade A-kassa vid start och nu ersättning via Jobb och utvecklingsgarantin.

Samtliga har ”slussats” via AF till projektet.

I den slutliga rapporten kommer komplettering med fler deltagarintervjuer.

### **Intervjuer av remitterter till Praktksamordningen Valdemarsvik.**

Tre handläggare har intervjuats. Två av dem på AF och den tredje inom Valdemarsviks kommun.

Samtliga är nöjda med projektet och med kontakterna med praktksamordnaren. Det stora kontaktnät denne har beskrivs av de intervjuade som en positiv faktor. De har i varierande utsträckning kontakt med deltagarna i praktksamordningen.

Handläggaren inom socialtjänsten ser praktksamordningen som en möjlighet att på ett smidigt sätt kunna erbjuda andra praktikplatser än inom kommunal verksamhet.

Handläggarna på AF beskriver de förändrade reglerna inom AF gällande nyinskrivna.

Tidigare kunde dessa remitteras till praktksamordningen men ej nu, detta uppfattas vara till nackdel både för AF lokalt och de sökande.

### **Intervjuer av handledare/arbetsgivare till Praktksamordningen Valdemarsvik.**

Två handledare/arbetsgivare har intervjuats. Den ena i ett fåmansföretag, den andre i ett större företag på orten. Båda ser praktksamordningen som ett viktigt ”instrument” för att hjälpa enskilda till arbete. Båda har ”bra” kontakt med praktksamordnaren och båda ser dessutom praktksamordnarens stora kontaktnät som en fördel. Det större företaget har anställt flera via praktksamordningen medan ”fåmansföretaget” nyligen anställt en person med delvis lönebidrag.

## **Självvärderingar, Praktiksamordningen i Valdemarsvik maj 2011.**

Den första delen av självvärderingen rörande uppstarten härrör sig dock från nov 2010.

### **Uppstarten**

#### **Beskriv projektets förberedelser och vad som varit bra respektive mindre bra**

- Administration; hur har det gått med lokaler, telefoner, datorer etc?

Det var inga problem då allt fanns på plats vid uppstart.

- Rekrytering av personal; hur har det gått?

Den förste praktiksamordnaren slutade snabbt. Ny rekrytering som dock gick snabbt och smidigt.

#### **Arbetsprocessen och erfarenheter hittills med kommentarer**

- Har ni fått in rätt individer/målgrupp i projektet i förhållande till projektbeskrivningen?

Ja det stämmer med målgrupp i avtalet enligt praktiksamordnaren.

- Bedömer ni, att det uppsatta målet är realistiskt?

Resultatmålen på 50% uppfylls. Nu mer individer med "sämre prognos". Fler idag står längre ifrån arbetsmarknaden utan behöver "pröva på" olika praktikplatser.

Gällande marknadsföring finns ett 70tal företag som vi har besökt och delvis har kontakt med. Målet är att företagen ska höra av sig hit istället för tvärtom. De ska kunna ringa hit men det finns mer att "jobba på". Det finns m.a.o. förbättringsområden.

På individnivå, studier för de yngre. Vad vill de göra? Delvis annat fokus för de med utbildning.

Fler deltagare har inkommit med någon form av handikapp, det är fler individer med fysiska handikapp nu än tidigare.

Det finns de med missbruksproblematik. En del av dem har trots detta fått anställning.

Fler ärende från Individ och familjeomsorgen (IoF) nu än tidigare.

- Hur ser resursbehovet ut i förhållande till projektbeskrivningen?

Det krävs mer "vägledning" och coachning nu än tidigare. Delvis andra deltagare än från början. Mer samarbete med exvis skola och vuxenutbildning.

- Om ni ser till den planerade tiden för projektet, har tidplanen hållits hittills?

Ingen tidplan med x-antal individer inne under viss tid.

- Hur har styrningen av projektet fungerat?

Det känns som det är tämligen "Fritt spelrum". Det finns en också referensgrupp. Den fungerar väl.

I referensgruppen ingår AF, kommunen (IoF och arbetsmarknadsenheten) , samt processledare från samordningsförbundet..

- Hur har samverkan/kommunikationen gentemot övriga rehabaktörer fungerat? (Fk, Soc, andra projekt)

Praktksamordnaren har ej så mycket att göra med Försäkringskassan, de som remitteras går via AF. Har dock mycket med IoF att göra men det som ej fungerar är samarbetet mellan IoF och AF, De har ej diskuterat ärenden sinsemellan. Det är ett förbättringsområde som skapar en del mer-tid för praktksamordnaren.

- Ge exempel på hinder och framgångsfaktorer i arbetsprocessen.

### Hinder

Samverkan mellan Individ och familjeomsorgen och AF gällande vissa ärenden.  
(kommunikationen).

Att företagen ej hör av sig i önskvärd utsträckning.

En del deltagare är inte förberedda, har för stor problematik, (fysiska hinder)

Rapporteringssystem, har eget ”hemsnickrat” på lokal hårddisk.

AF får mejla sökandepresentation. (ej gemensam databas)

### Framgångsfaktor

Bättre arbetsmarknad.nu än tidigare år.

Väl fungerande referensgrupp.

Upparbetade kontakter med näringslivet.

Liten ort, närhet och personligt.

- Vad skulle ni ha gjort annorlunda om ni fått starta om i dag?

Ett rapporteringssystem från början. (ex lägga in företag, kontakter etc)

## **Slutsatser, kommentarer.**

Praktksamordningen i Valdemarsvik startade i januari 2010. Den först rekryterade praktksamordnaren slutade och den nuvarande började under april-maj 2010.

Initialt kom många ärenden via AF med deltagare som stod närmare arbetsmarknaden. Förändrade regler hos AF har inneburit att nyinskrivna på AF ej remitteras till praktksamordningen i samma utsträckning som tidigare. De individer som remitteras nu under 2011 står enligt både AFs handläggare och praktksamordnaren, längre ifrån arbetsmarknaden.

Praktksamordnaren ser förbättringsområden i kontakterna (kommunikationen) mellan kommunen och AF samt även behov av mer samarbete med exvis skola och vuxenutbildning. (Detta kan komma att förbättras i den nya organisationen med koordinator-funktionen.) Praktksamordnaren saknar även ett gemensamt rapporteringssystem med AF.

De intervjuade deltagarna är i stort sett nöjda med praktksamordningen. Uppföljningen tycker dock två av dem kunde förbättras.

Remittenterna är på samma sätt nöjda med praktksamordningen och det stora kontaktnät praktksamordnaren har på orten.

Resultatmässigt har praktksamordningen lyckats väl, även om kontrollgrupp saknas. Vid start hade 39 deltagare ersättning från A-kassan medan endast 15 hade det vid avslut (av totalt 56 delt.) Vid start hade ingen deltagare lön vare sig med eller utan subvention medan 28 individer hade det vid avslut.

I den slutliga utvärderingen kommer även de förändrade förutsättningarna för praktksamordningen att följas upp. Sedan oktober 2011 samverkar praktksamordnaren med den nyanställda koordinatör och samlokalisering har skett i kommunens lokaler.