

## **Insatsredovisning, prestationer och nyckeltal**

Dnr. 2012.0009

Handläggare: Raéd Shaqdi

Datum: 2012-02-14

Under år 2011 har 174 individer fått arbetslivsinriktad rehabilitering via förbundet. Varje verksamhet som initieras föregås dels av en inventering av behov och befintliga verksamheter hos de samverkande myndigheterna och en kartläggning av målgruppen.

## **Insatsredovisning**

### **1. Sektorövergripande utbildning**

**Budget:** 60 000 kr.

**Utfall:** 82 480 kr.

**Målgruppen:** Handläggare hos de samverkande myndigheterna, cirka 120 handläggare.

Planerade satsningar i form av gemensamma utbildningsdagar som vänder sig till handläggare hos de samverkande myndigheterna. Ämnet som vi jobbade med är bemötandeutbildning av personer med neuropsykiatriskt funktionshinder.

Insatsens ägare varierar men ofta är det förbundet som anordnar dessa satsningar.

### **2. Insatsen "Nya vägar"**

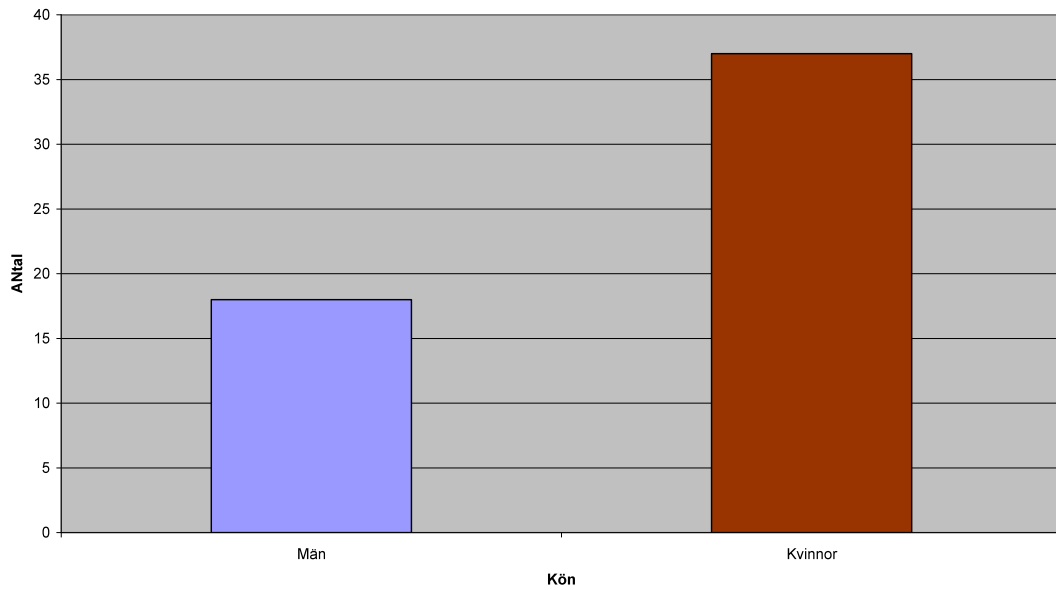
**Huvudman:** Karlskoga folkhögskola

**Budget:** 440 000 kr.

**Utfall:** 445 664 kr.

**Målgruppen:** Personer i förvärvsaktiv ålder som har behov av offentligt stöd som enskilda myndigheter har svårt att tillgodose. Målgruppen har ofta en kombination av medicinska, psykiska, sociala och/eller arbetsmarknads-relaterade hinder. Totalt 55 personer.

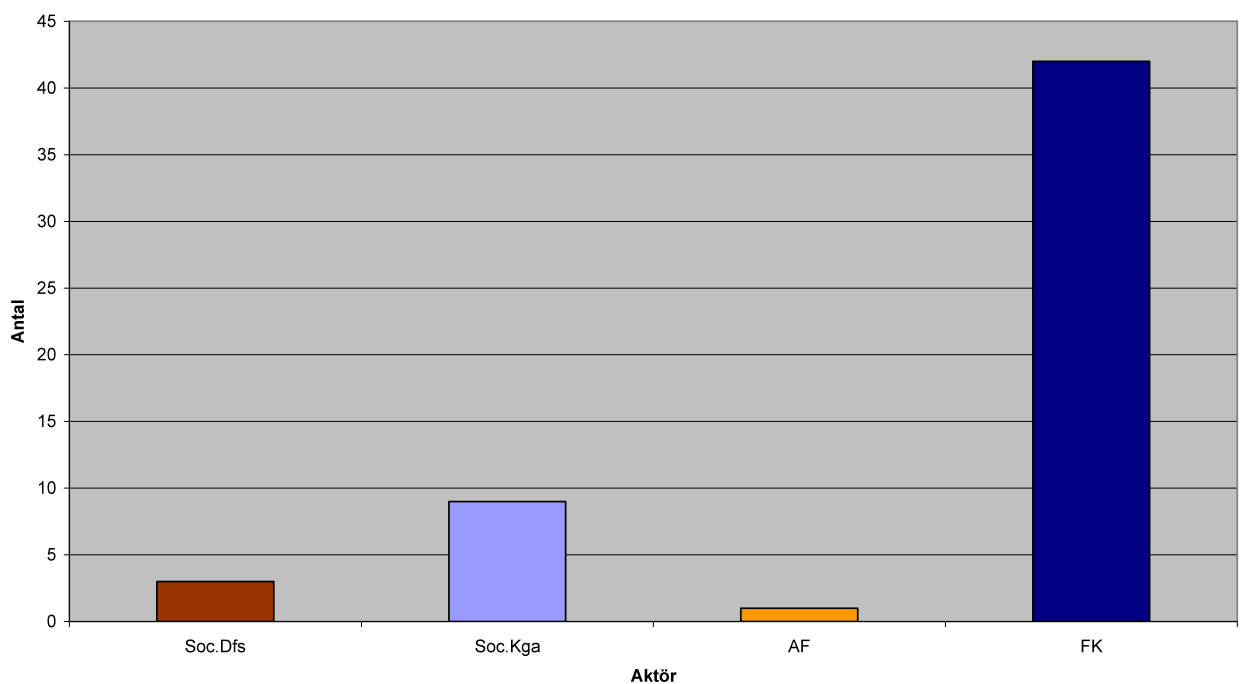
### Könsfördelning



### Ålder på deltagare

< 20 år: 3 personer (2 kvinnor och 1 man)  
21-30 år: 24 personer (14 kvinnor och 10 män)  
31-40 år: 6 personer (6 kvinnor och 0 män)  
41-50 år: 10 personer (6 kvinnor och 4 män)  
51-60 år: 11 personer (7 kvinnor och 4 män)  
> 61 år: 1 person (1 kvinna)

### Analys av nyinskrivna



**Metod/Förhållningssätt:** Arbetet har bedrivits i grupper mellan 7-13 deltagare. Grupperna har träffats tre timmar per dag under fem veckor. Arbetet med grupperna har bedrivits ur ett lösningsfokuserat perspektiv.

**Uppföljning/Utvärdering:** Verksamheten har i samband med varje kursavslut genomfört en självvärdering enligt självvärderingsmodellen.

**Resultat:**

Under året har fem grupper genomförts. Totalt har 49 deltagare genomfört kurserna, 33 kvinnor och 16 män och resultatet för dem är:

- 26 personer till samverkan.
- 2 personer som hittat egna praktikplatser skrevs in vid Jobbcentrum och gick direkt ut i praktik.
- 6 personer till Jobbcentrums ordinarie verksamhet.
- 6 personer till Arbetslivsintroduktion.
- 1 person till Arbetsförmedlingen som arbetssökande.
- 3 personer till Prisma.
- 1 person till studier.
- 2 personer från socialtjänsten till Arbetsförmedlingen för vidare insatser.
- 2 personer fortsatt medicinsk utredning.
- 2 personer slutade på grund av bristande motivation.
- 4 personer slutade på grund av försämrad hälsa.

Av de 49 deltagare som fullföljt Nya Vägar har totalt 96 % gått vidare till olika arbetslivsinriktade åtgärder.

Av de 42 deltagare som remitterats från Försäkringskassan var det endast 32 deltagare som uppfyllde de formella kraven för att kunna ingå i samverkan.

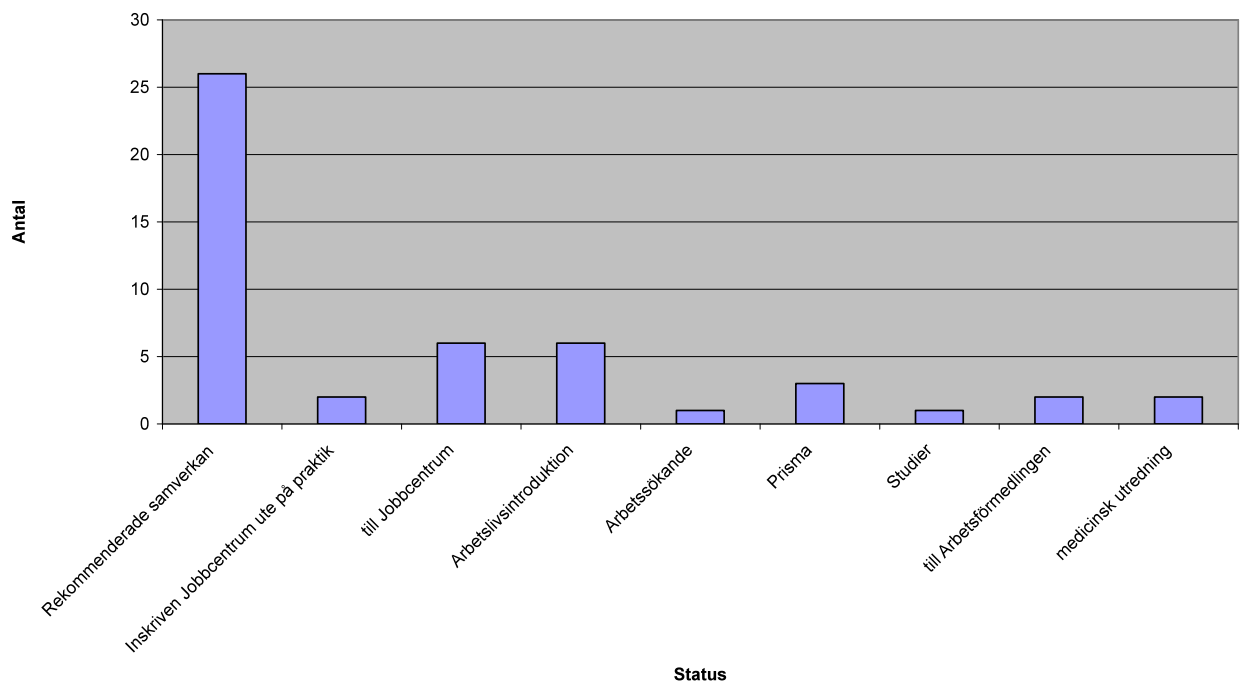
26 av dessa gick vidare till samverkan vilket motsvarar en måluppfyllelse på 81 %.

I utvärderingarna framkommer att de flesta är mycket nöjda med tiden i Nya Vägar. Skolans miljö och den människosyn och pedagogik som finns inom folkhögskolan har visat sig bra för att stärka självkänslan. Alla har upplevt sig sedda av skolans personal och elever.

Grupperna har också upplevt ett stort stöd i varandra och handledaren. Att få vara i ett socialt sammanhang och inse att man inte är ensam i sin situation har betytt mycket.

Försörjning	Antal deltagare före insats	Andel före	Antal deltagare efter insats	Andel efter	Förändring	Förändring i %
Försörjningsstöd	12	24%	10	20%	-2	-17%
Aktivitetsstöd			4	8%	4	
Sjuk-/Aktivitetersättning	17	34%	16	32%	-1	-6%
Sjukpenning/Rehabpenning	21	42%	21	42%		
Ingen offentlig försörjning	1	2%			-1	-100%

Analys av deltagare som har slutat under 2011



**Måluppfyllelse:** I målbeskrivning för verksamheten anges bl.a. följande mål:

- 60 % av deltagare med sjukersättning/sjukpenning ska gå vidare i Försäkringskasserasamverkan mellan FK och AF
- 30 % av deltagare med försörjningsstöd ska gå vidare i fortsatta rehabiliterande insatser såsom Jobbcentrum eller skrivas in som arbetsökande på AF.

Resultatet för de som genomfört Nya Vägar är sammantaget mycket bra. Samtliga utom de två som deltar i medicinsk utredning genomgår arbetslivsinriktad rehabilitering och tror själva på att de kan gå vidare mot ett arbete.

**Sammanfattning:** Insatsen uppfyller till mycket stor del de målformuleringar som finns beskrivna för verksamheten.

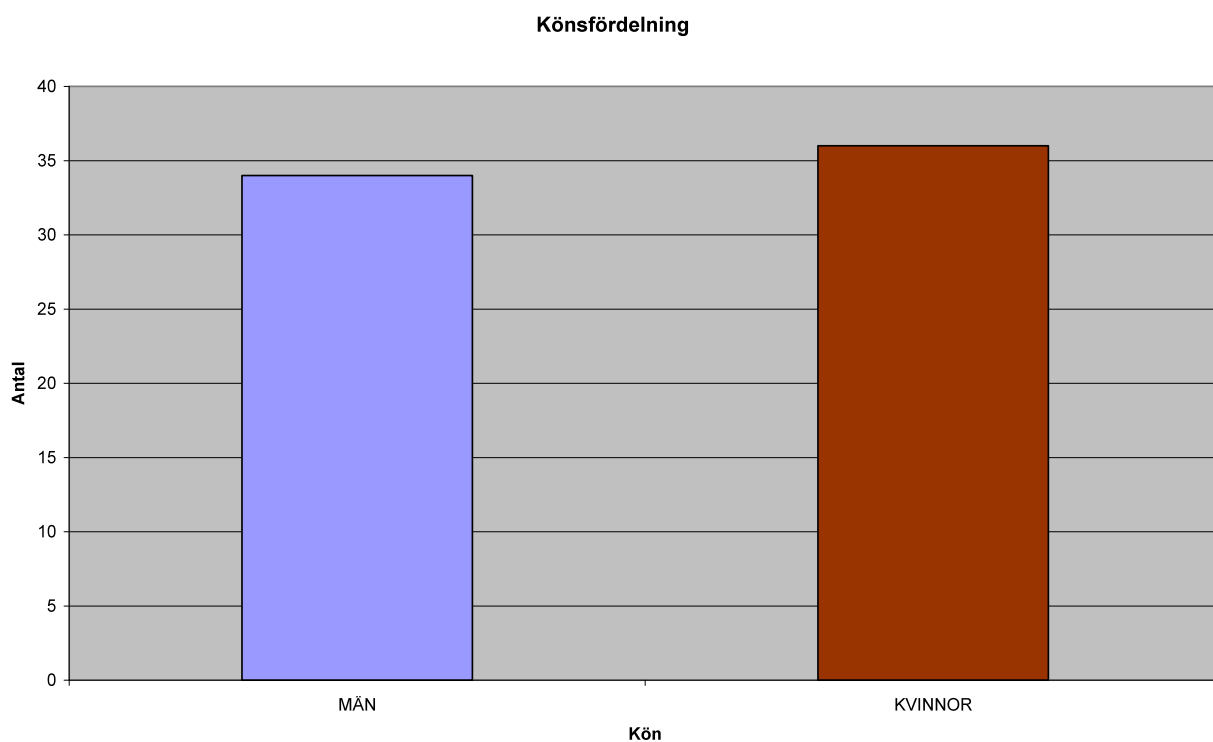
### 3. Verksamheten "Jobbcentrum"

**Huvudman:** Socialförvaltningen, Karlskoga kommun

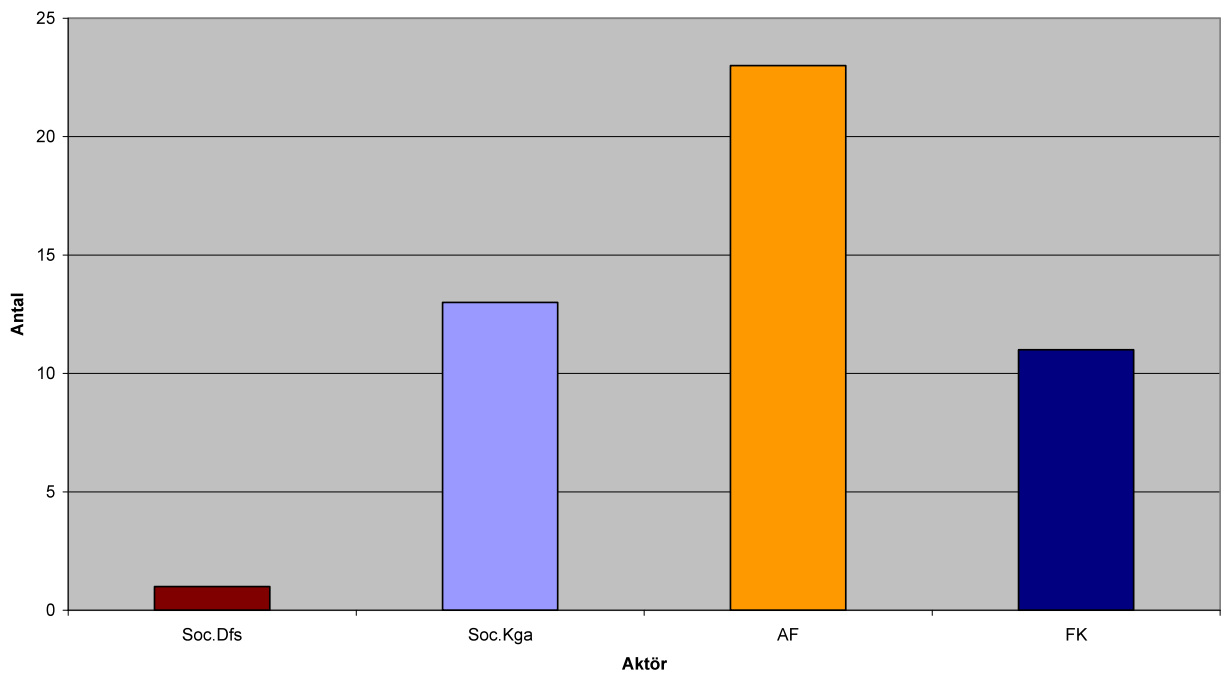
**Budget:** Total bidrar Finsam Dfs/Kga med 1 800 000 kr. och Kga. kommun med 534 000 kr

**Utfall för Finsam:** 1 800 000 kr.

**Målgrupp:** Personer med arbetshinder och oklar arbetsförmåga och som står långt ifrån arbetsmarknaden. Totalt 70 personer varav 69 unika individer.



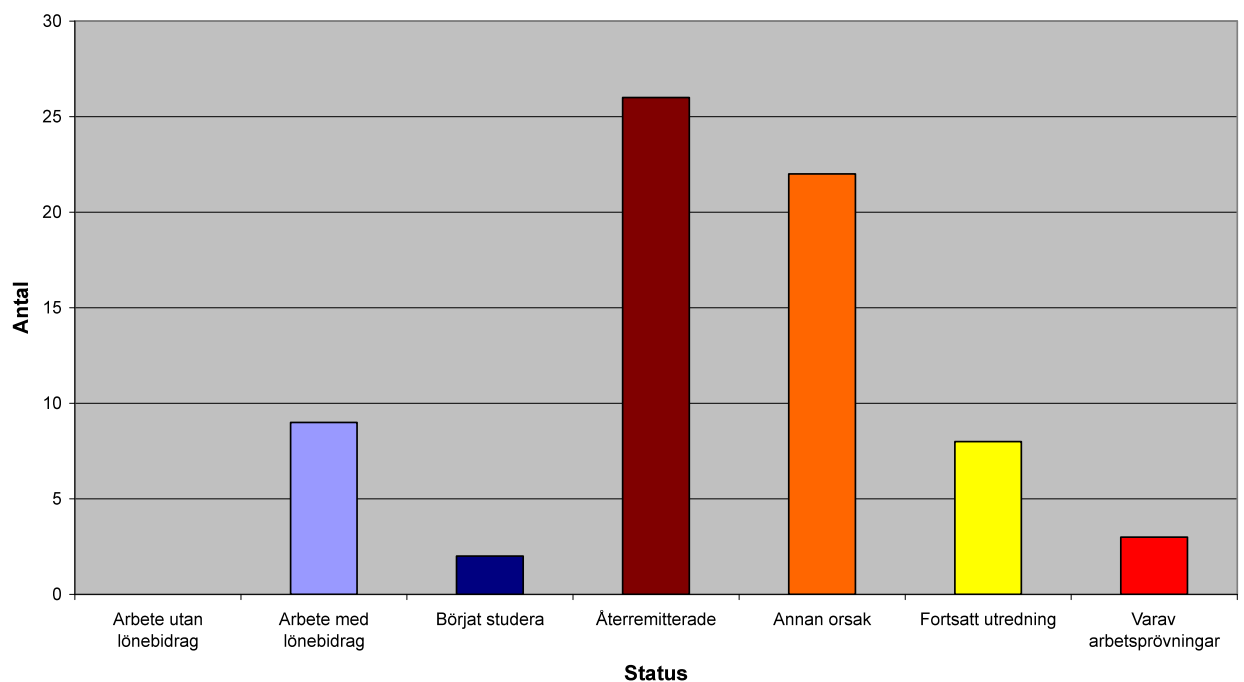
### Analys av nyinskrivna



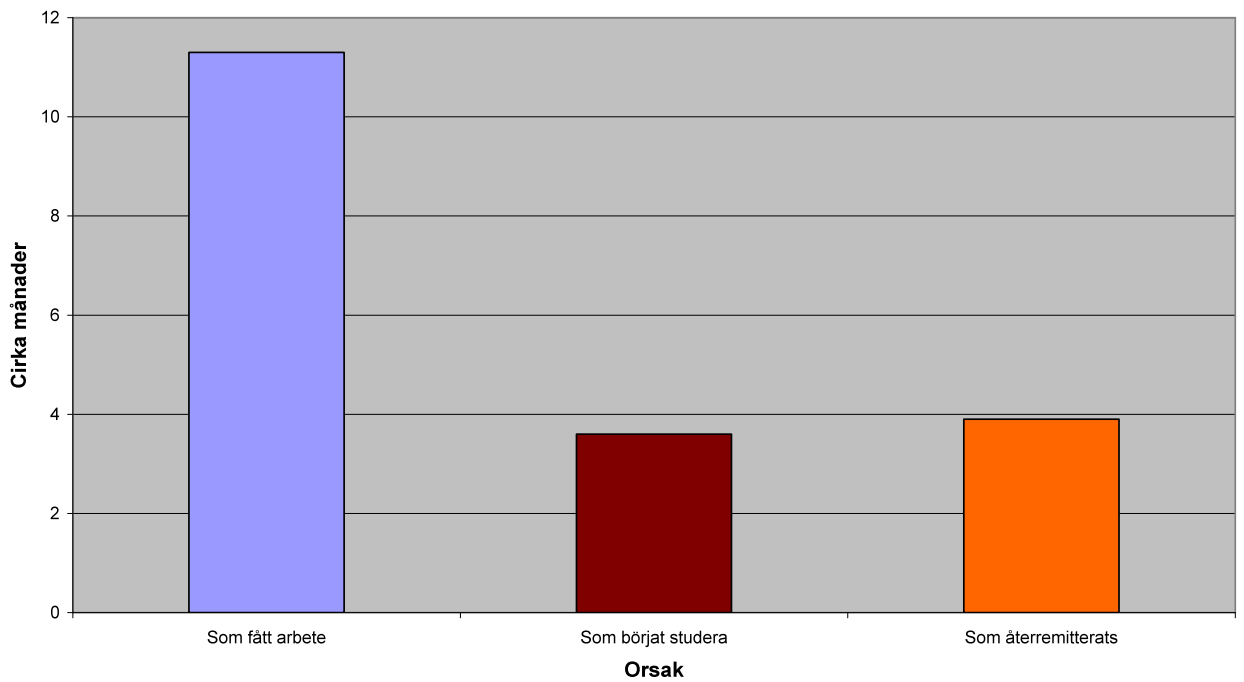
**Metod/Förhållningssätt:** Arbetet utgår från ett lösningsfokuserat förhållningssätt.

**Uppföljning/Utvärdering:** Verksamheten har genomfört en utvärdering enligt självvärderingsmodellen. Huvudman redovisar också löpande uppgifter över antal ny- och utskrivna.

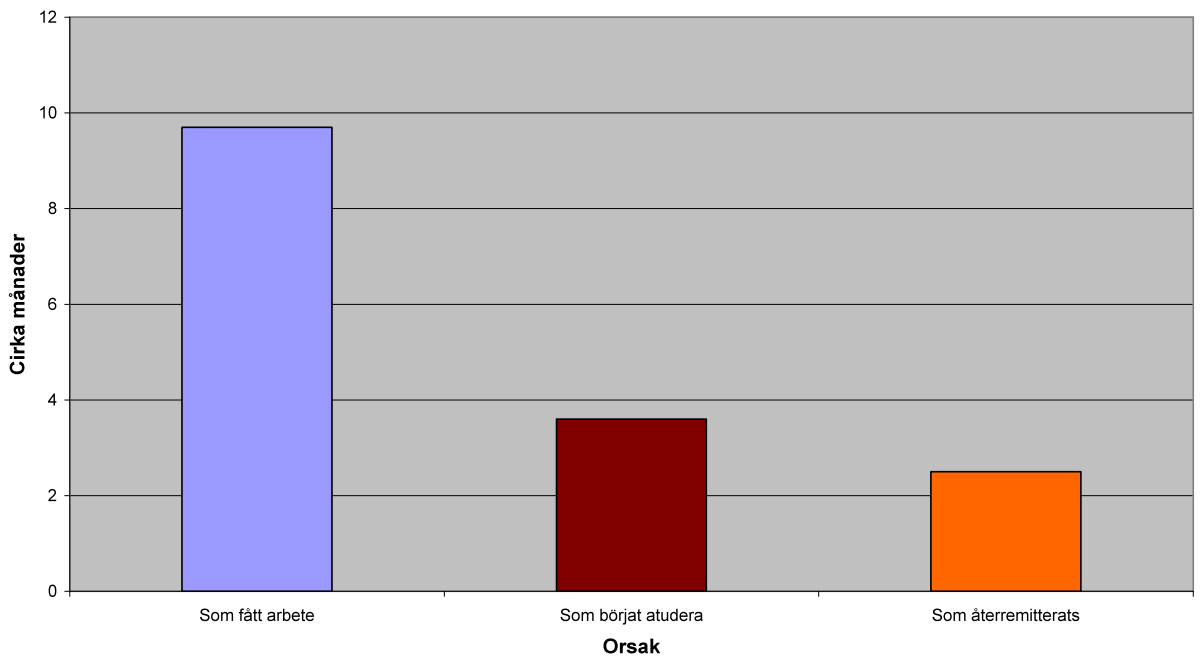
### Analys av deltagare som har avslutats under 2011



Medelplaceringstid för avslutade



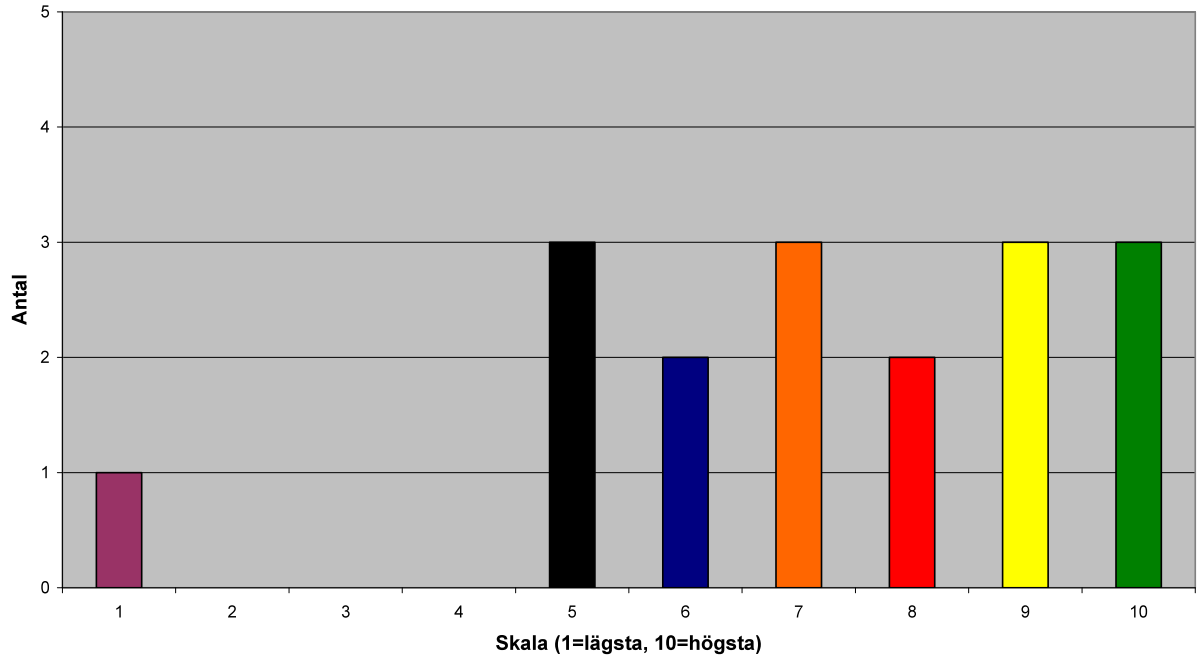
Medianplaceringstid för avslutade



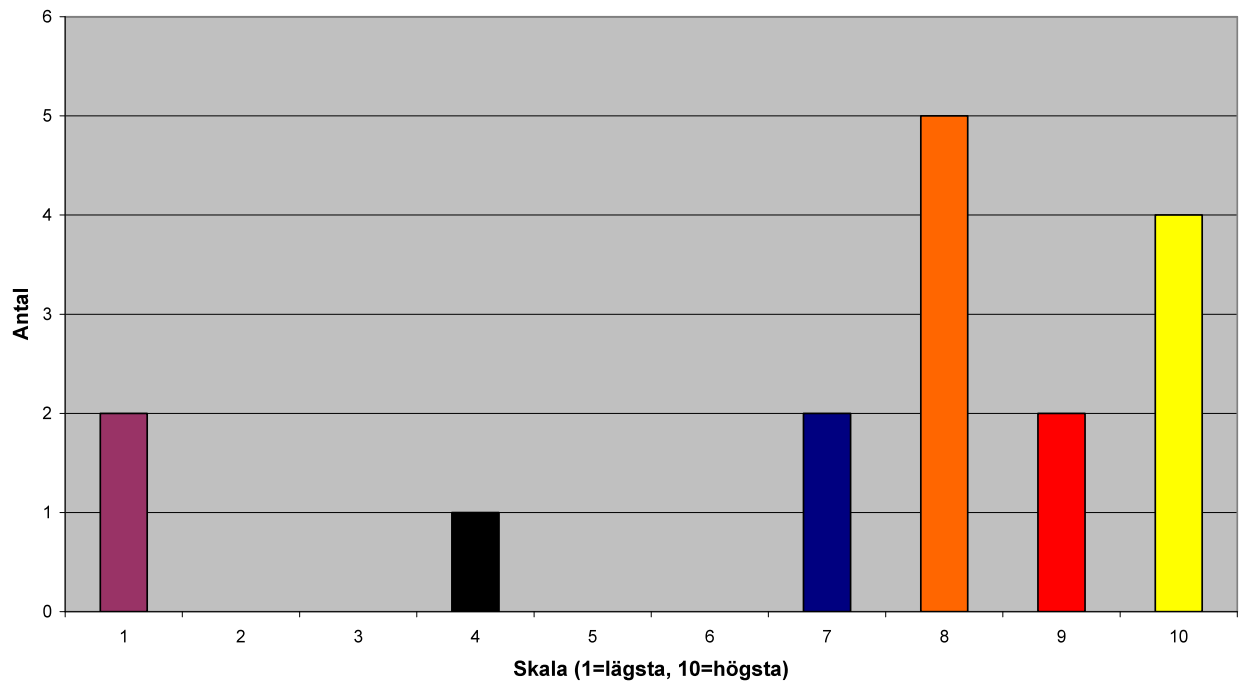
Jobbcentrum genomför enkätundersökningar på alla deltagare, undersökningen genomförs 6 månader efter att deltagaren har slutat på Jobbcentrum. Nedan är en sammanställning på svar som har inkommit.



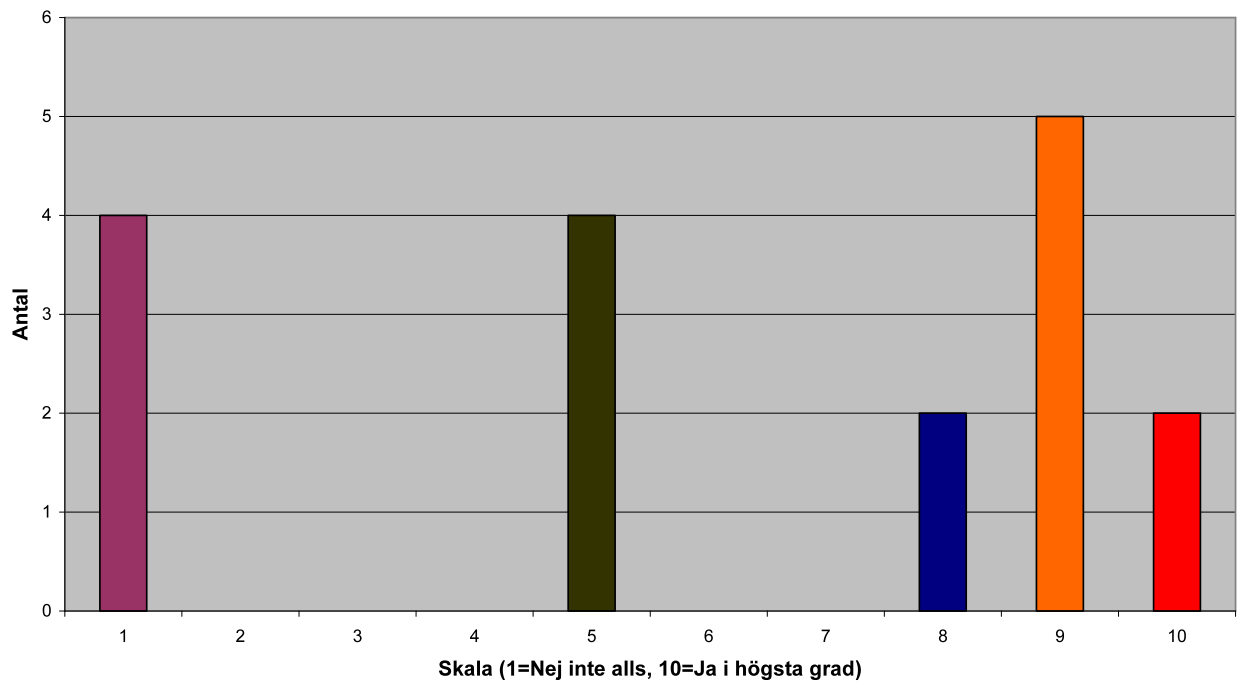
Hur vill du betygsätta JC så här i efterhand



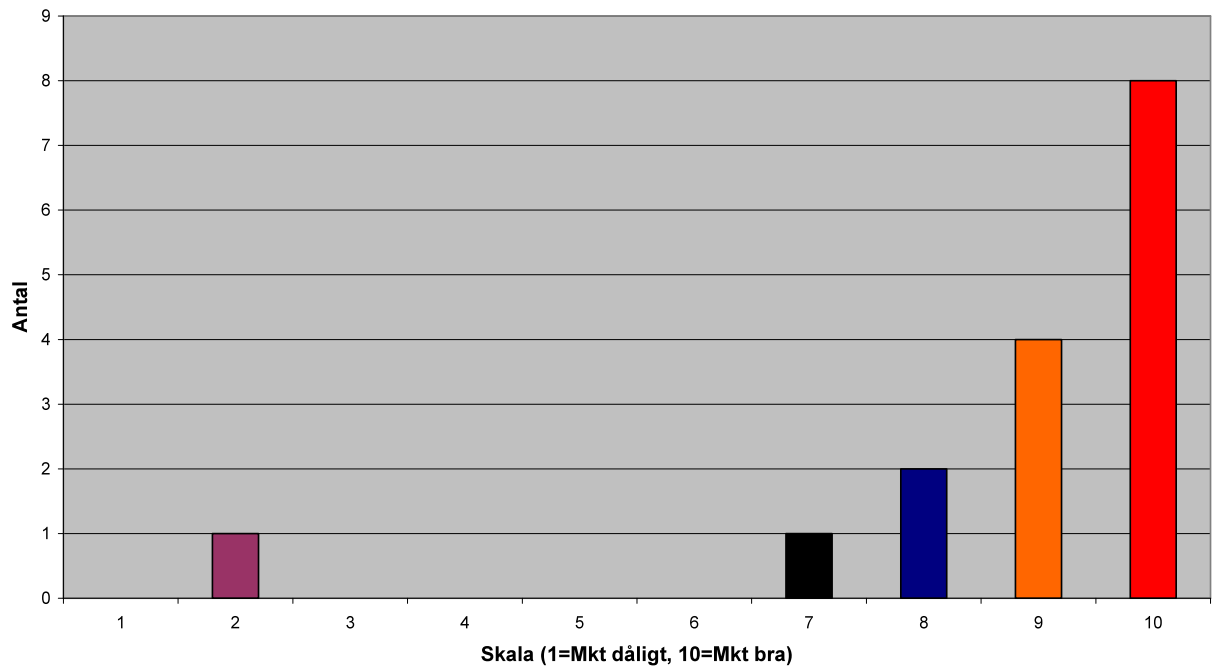
Har du kunnat påverka genomförandet av dina insatser på JC



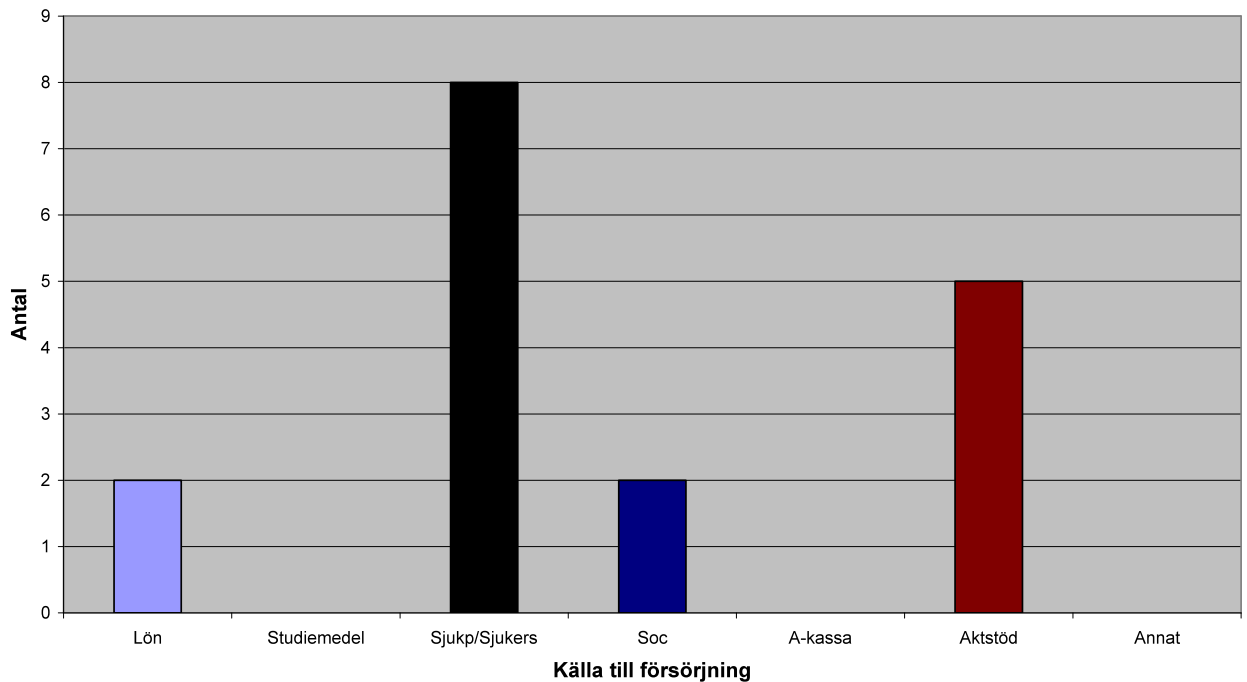
Har tiden på JC inneburit en positiv förändring för dig



Hur upplever du att du blev bemött av personal



### Hur försörjer du dig idag



**Måluppfyllelse:** Verksamheten uppfyller till en del de målformuleringar som finns beskrivna i verksamhetsplanen.

## 4. Insatsen "Kom-jobb"

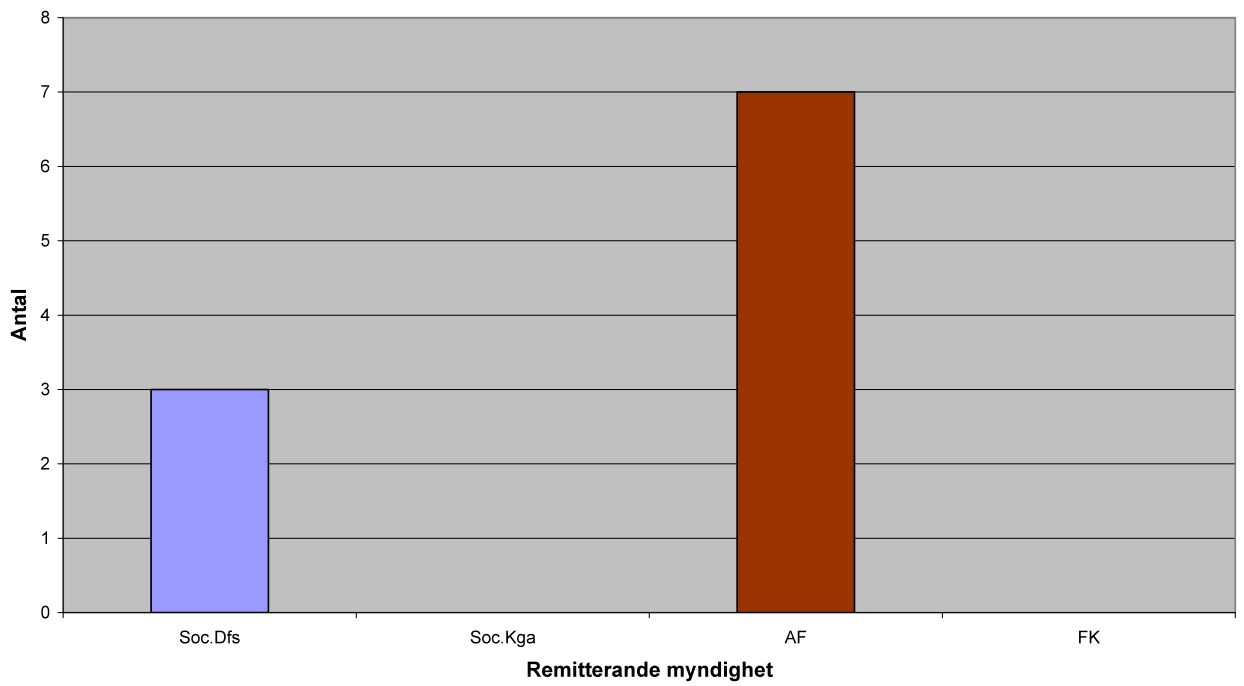
**Huvudman:** Insatsen är ett samverkansprojekt mellan Degerfors kommun, Karlskoga kommun och Arbetsförmedlingen, där Degerfors kommun står som huvudman.

**Finansiering av insatsen:** Totalt bidrar Finsam Dfs/Kga med 600 000 kr och AF med 500 000 kr.

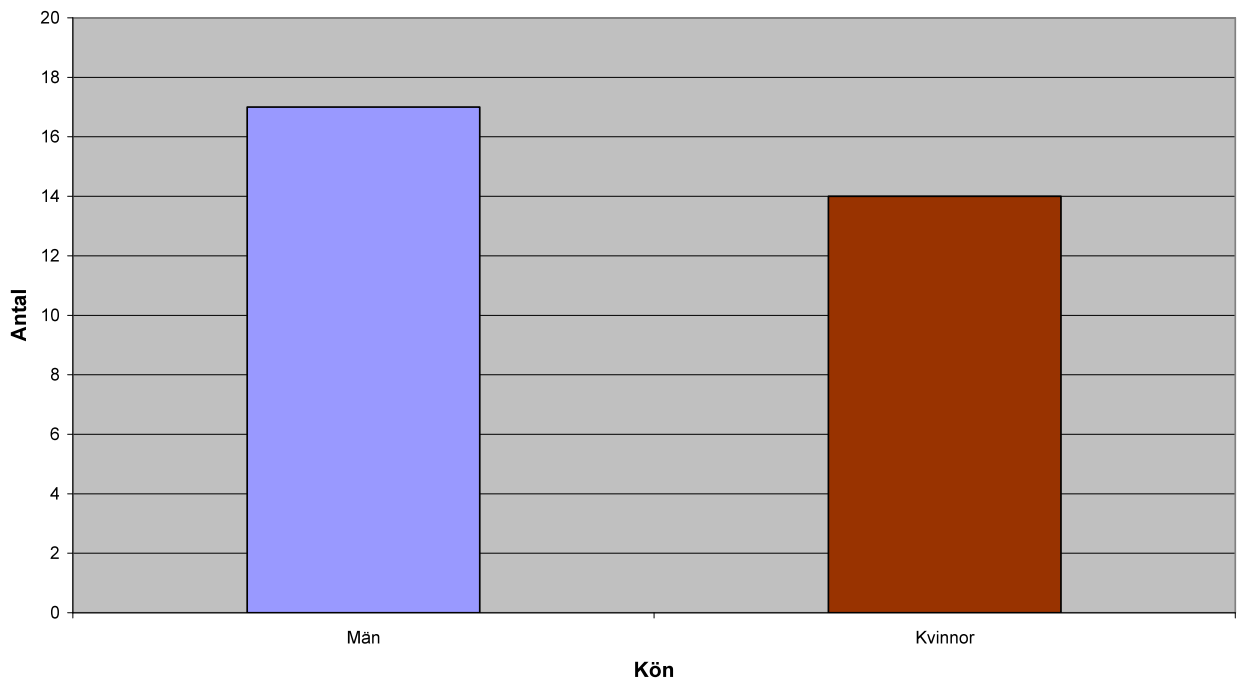
**Utfall för Finsam:** 410 000 kr

**Målgrupp:** Personer med dokumenterat funktionshinder/sjukdom som bedöms ha behov av en lång introduktion till arbetslivet, inskriven på Arbetsförmedlingen och aktuell hos någon av de andra myndigheterna. Totalt 31 personer.

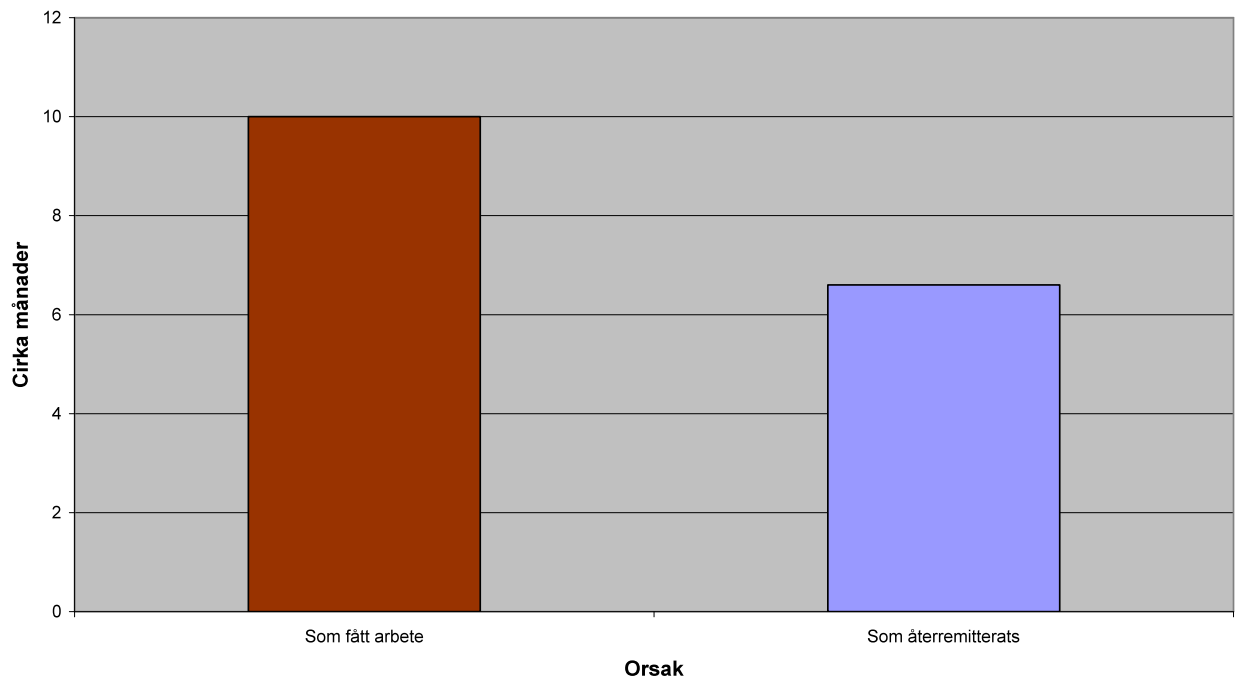
### Analys av nyinskrivna under 2011



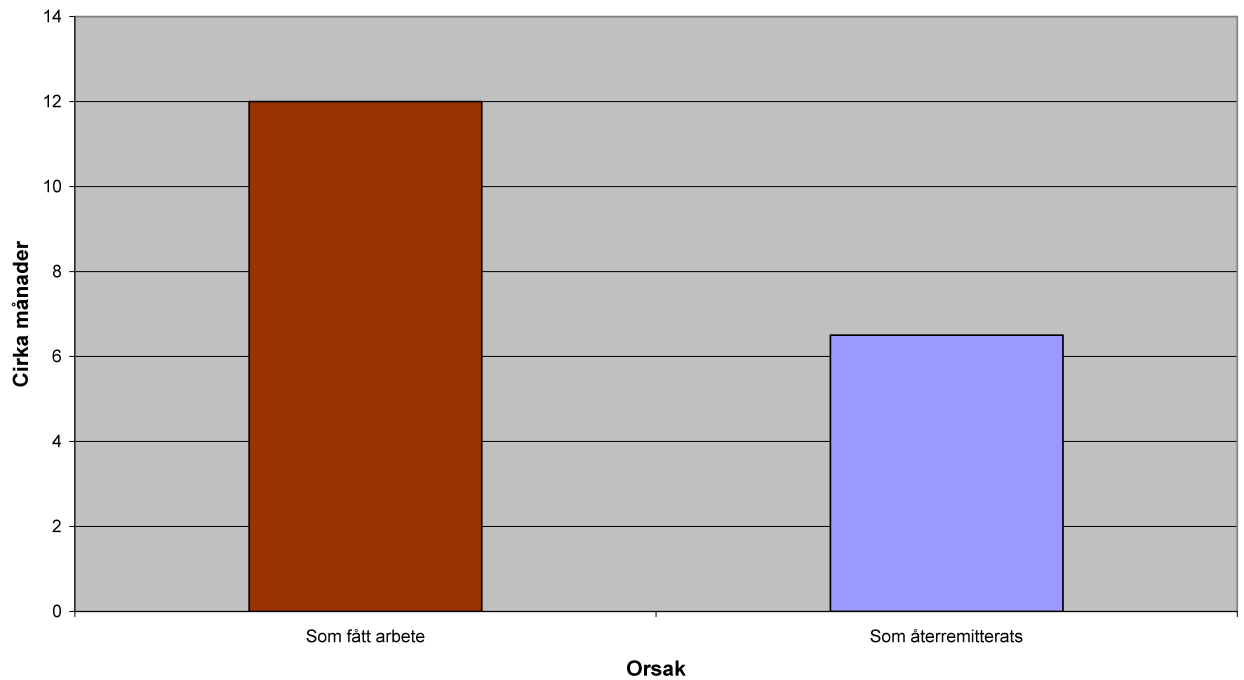
### Könsfördelning



Medelplaceringstid för avslutade



Medianplaceringstid för avslutade



### SUS - Deltagarnas försörjning vid avslut för budgetår 2011

Totalt antal deltagare som slutat (registrerats ut) under året: 32, varav unika deltagare: 31

Försörjning	Antal deltagare före insats	Andel före	Antal deltagare efter insats	Andel efter	Förändring	Förändring i %
Studiestöd/Studiemedel			1	3%	1	
Försörjningsstöd	18	56%	9	28%	-9	-50%
Aktivitetsstöd	9	28%			-9	-100%
A-kassa	1	3%	12	38%	11	1 100%
Sjuk-/Aktivitetersättning	2	6%	2	6%		
Sjukpenning/Rehabpenning	5	16%	4	13%	-1	-20%
Ingen offentlig försörjning			7	22%	7	

### SUS - Deltagarrapport sysselsättning för deltagare som slutat under 2011

Sysselsättning	Före insats	Efter insats	Förändring i antal	Förändring i procent
Arbetssökande deltagare	32	18	-14	-44%
Deltagare i förvärvsarbete och/eller studier	1	11	10	1 000%
...Varav förvärvsarbete	0	10	10	
...Varav i studier	1	1		

### SUS - Tid i offentlig försörjning

	Kön		Totalt
	Kvinna	Man	
Upp till 1 år		2	2
Upp till 2 år	1		1
Upp till 3 år	3	1	4
Upp till 4 år	1	3	4
Upp till 5 år	5	2	7
Upp till 6 år	1	1	2
Upp till 7 år		2	2
Upp till 8 år	1		1
10 år eller mer	2	6	8
Ej tillämpligt		1	1
<b>Totalt</b>	<b>14</b>	<b>18</b>	<b>32</b>

**Metod:** SIUS och Supported Employment

**Uppföljning/Utvärdering:** Verksamheten har genomfört en utvärdering enligt självvärderingsmodellen. Huvudman redovisar också löpande uppgifter över antal nyinskrivna och utskrivna.

**Måluppfyllelse:** Resultatet för insatsen är att 31 personer fått utvecklingsanställning. Vid slutet av 2011 hade 10 av dessa personer fått anställning med lönebidrag.

**Sammanfattning:** Insatsen uppfyller till mycket stor del de målformuleringar som anges för insatsen.

## 5. Insatsen "Framtid"

**Huvudman:** Socialförvaltningen, Degerfors kommun

**Finansiering av insatsen:** Totalt bidrar Finsam Dfs/Kga med 250 000 kr och Degerfors kommun med 35 000 kr.

**Utfall för Finsam:** 250 000 kr.

**Målgruppen:** Insatsen riktar sig till personer i åldern 18-30 år med en neuropsykiatrisk diagnos. Totalt för verksamhetsåret 2011 handlar det om utredning av 4 personer, varav 2 kvinnor och 2 män.

**Metod:** Intensiv träning i vardagen med mycket stöd från arbetsterapeut. Bedömningsinstrument som används för att kartlägga deltagarens behov och svårigheter är CAN som är ett skattningsformulär, samt genom ett ADL-formulär som både tar upp personlig ADL och instrumentell ADL.

*(ADL= Aktiviteter i dagliga livet)*

**Uppföljning/Utvärdering:** Verksamheten har utvärderats enligt självvärderingsmodellen.

**Måluppfyllelse:** Att försöka få deltagaren att få ordning på sin vardag och kunna närma sig arbetsmarknaden.

**Sammanfattning:** Deltagarna har haft stor nytta av insatsen. Underlaget kommer att användas i den fortsatta planeringen, i kontakter med andra myndigheter eller i fördjupad utredning inom sjukvården.

Insatsen uppfyller till mycket stor del de målformuleringar som anges för insatsen.

## 6. Insatsen "Personligt stöd till ungdomar"

**Dfs. kommun**

**Huvudman:** Socialförvaltningen, Degerfors kommun

**Finansiering av insatsen:** Totalt bidrar Finsam Dfs/Kga med 250 000 kr och Degerfors kommun med 100 000 kr.

**Utfall för Finsam:** 250 000 kr.

**Målgrupp:** Ungdomar i behov av försörjningsstöd med bristande skolutbildning och/eller psykiska problem. Totalt har det ingått 8 ungdomar, varav 4 kvinnor och 4 män.

**Metod/Förhållningssätt:** Metoden benämns som Case Management. Ett personligt utformat stöd som ges individuellt till ett fåtal ungdomar. Det är inledningsvis mycket täta så gott som dagliga kontakter. Personen som utför det personliga stödet benämns samordnare och har också till uppgift att i samverkan med övriga berörda myndigheter samordna de insatser som ges till den enskilde. Inledningsvis genomförs en kartläggning och utifrån denna fastställs en individuell planering.

#### **Uppföljning/Utvärdering**

Dokumentation i de enskilda ärenden så att man kan följa personens utveckling. Uppföljning och sammanställning av resultat avseende grad av självförsörjning, sysselsättning och hälsotillstånd. Mätning görs vid inledning av deltagandet samt efter avslutat deltagande.

Insatsen har också utvärderats enligt självvärderingsmodellen.

**Måluppfyllelse:** Den samlade bedömning är att insatsen uppfyller de målformuleringar som finns beskrivna för insatsen.

## **7. Insatsen "Praktikplatser på Prisma"**

**Huvudman:** Prisma, ekonomisk förening

**Finansiering av insatsen:** Totalt bidrar Finsam Dfs/Kga med 150 000 kr.

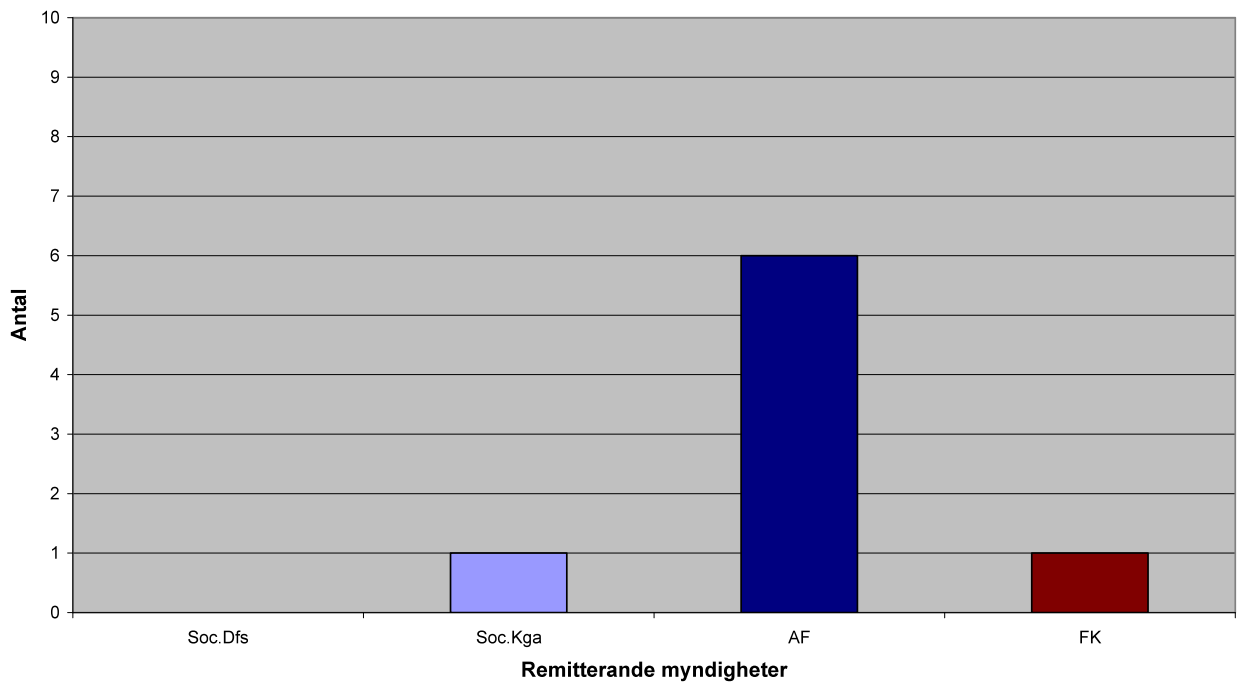
**Utfall för Finsam:** 150 000 kr.

Insatsen aktualiserades för att motverka "uteslutning" av personer i behov av arbetslivsinriktad praktik men som pga. att personen ej är inskriven i "rätt" åtgärd, inte genererar handledarbidrag till arbetsplatsen. Behovet för individen är dock detsamma. Därav denna insats som till en del kan täcka det ekonomiska bortfallet för nämnda praktikplatser. Syftet med insatsen är därför att skapa ekonomisk möjlighet att ta emot praktikanter som ej berättigar till handledarbidrag.

**Målgrupp:** Långtidsarbetslösa som hänvisas från AF eller Socialförvaltningen som ej berättigar till handledarbidrag. Totalt har det ingått 8 personer i gruppen.



### Analys av nyinskrivna

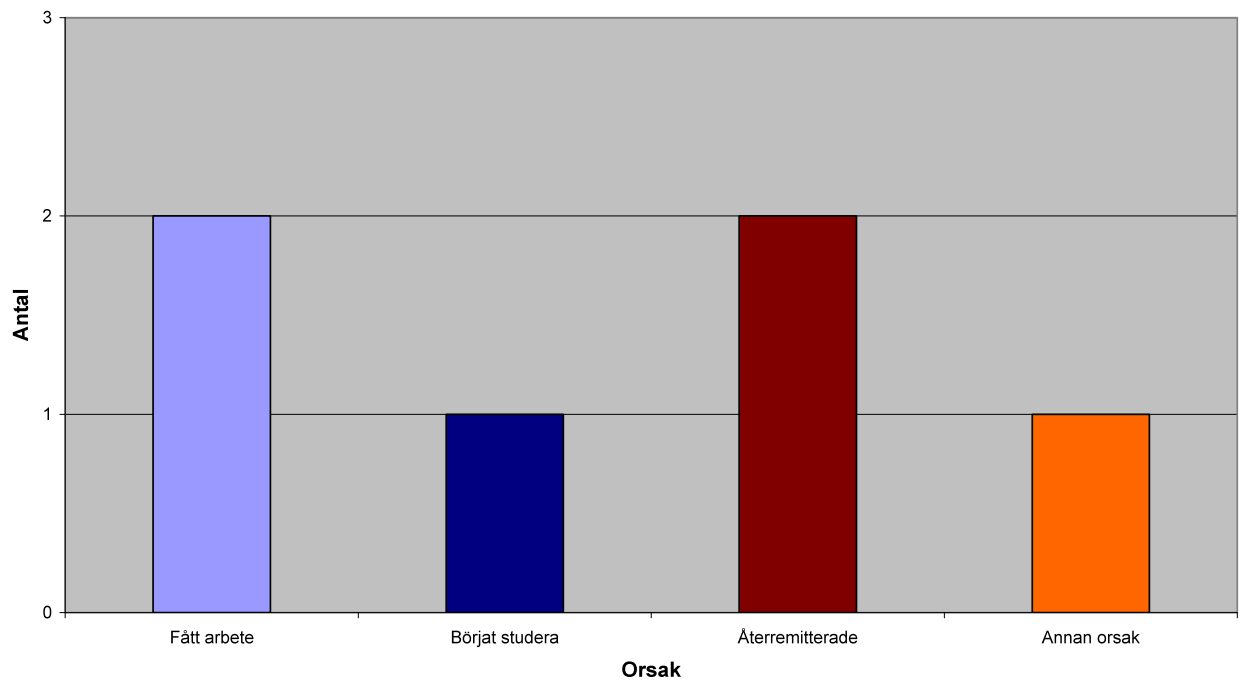


**Metod/Förhållningssätt:** Deltagarna har vid första besöket informerats om Prismas historik, mål och syfte. Deltagarna får kontinuerlig information om vad som gäller vid hantering av livsmedel. Rådgivande samtal har förts då frågor dykt upp. Klimatet vid arbetsplatsen präglas av medinflytande, tydlig arbetsfördelning, stöd och fortlöpande handledning.

**Uppföljning/Utvärdering:** Insatsen har utvärderats enligt självvärderingsmodellen.

**Måluppfyllelse:** Den samlade bedömningen är att insatsen uppfyller de målformuleringar som finns beskrivna för insatsen.

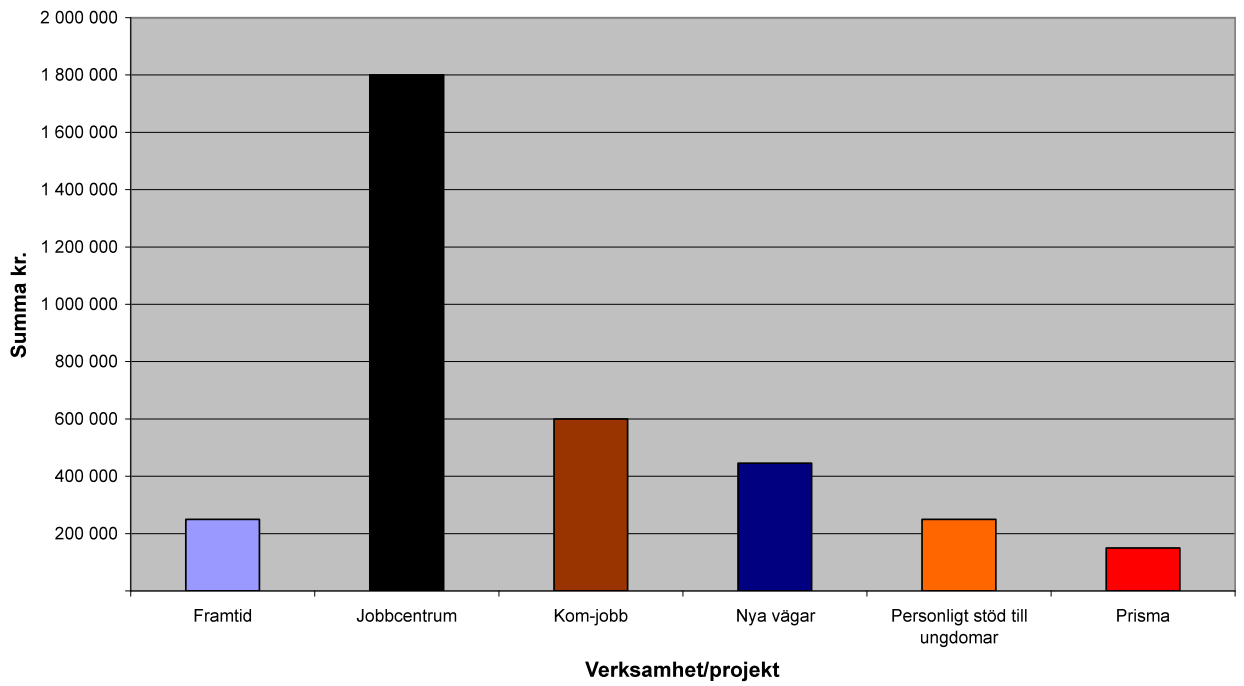
### Analys av avslutade



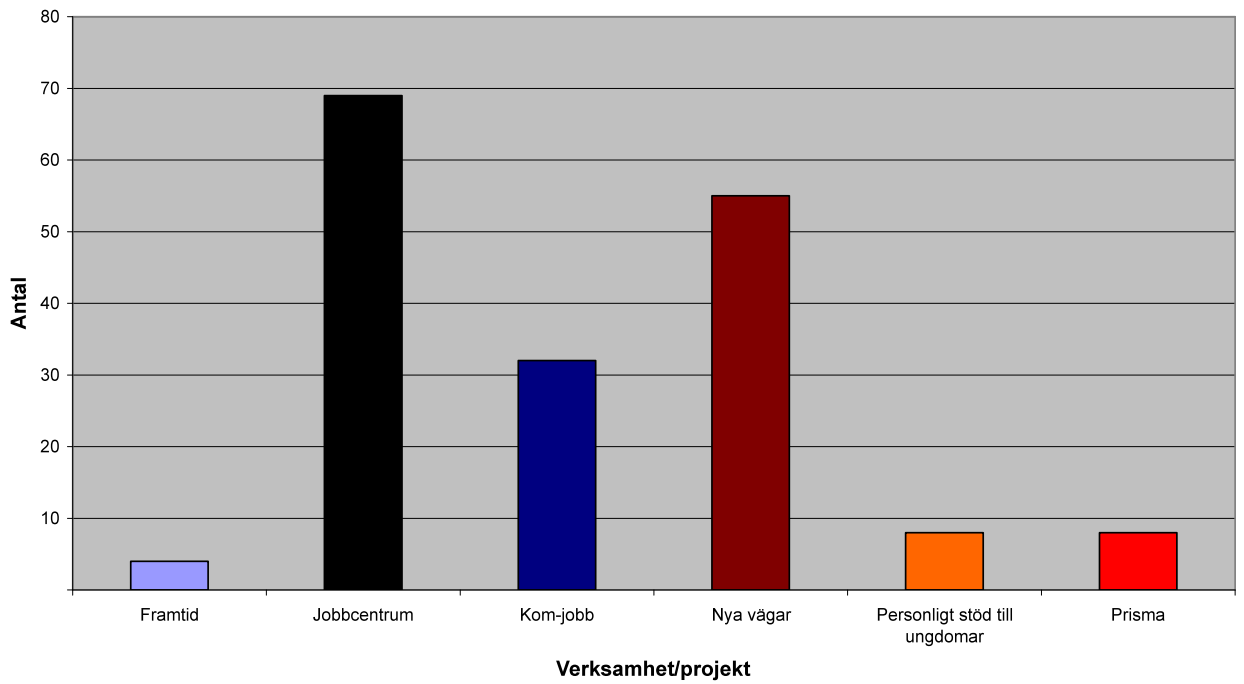
## Prestationer och nyckeltal

Sammanställning av nyckeltal för insatser som har finansierats av förbundet:

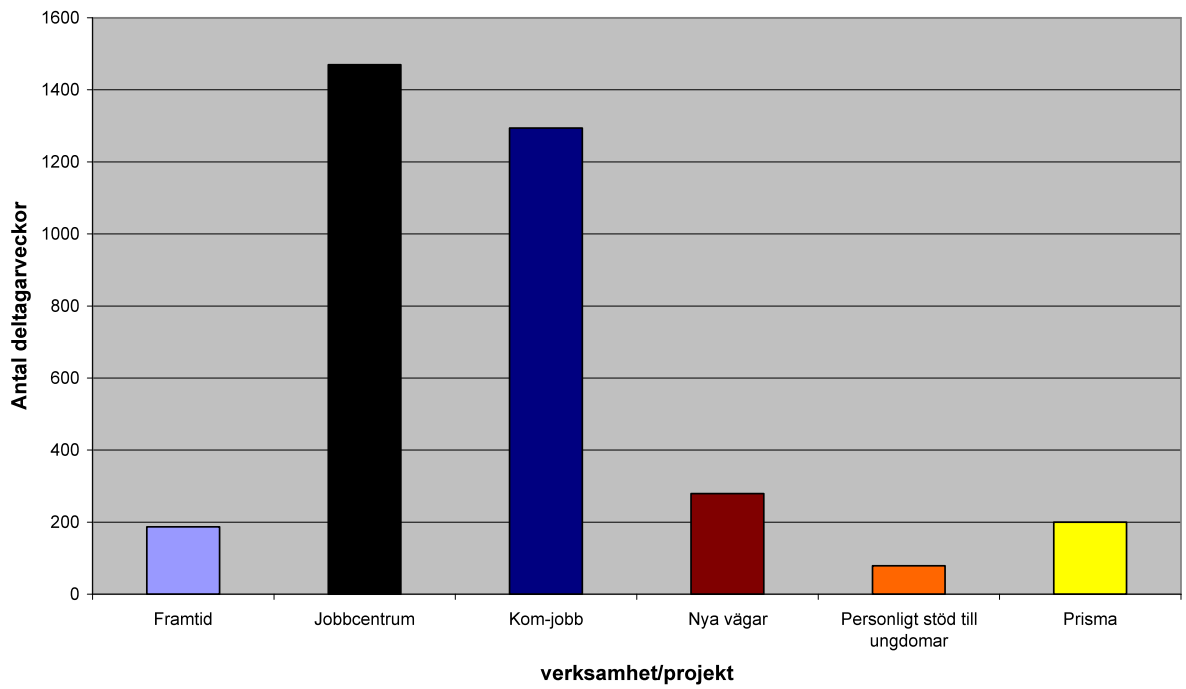
### Tilldelning av medel från Finsam



### Deltagar volym



**Summa deltagarveckor**



**Pris/deltagarvecka**

