

2019-01-25

Sobona – NNS

John Nilsson - Förhandlingschef

Vad är Sobona?

Societas + Bonum
[samhälle] + [nytta]
= Sobona

- Affärsmässig samhällsnytta är organisationens bärande identitet
- Professionell och personlig arbetsgivar-service
- Tillsammans har vi kraften att genom verksamhetsanpassade avtal ge våra medlemsföretag förutsättningar att vara attraktiva arbetsgivare och utföra sina samhällsnyttiga uppdrag

Våra medlemmar

Sobona har drygt 1100 medlemsföretag med cirka 100 000 anställda, verksamma i hela Sverige inom 12 branscher.

Medlemsföretagen står för samhällsnytta och ser till att du har vatten i kranen, ljus och värme, sjukvård, räddningstjänst, kollektivtrafik, återvinning och andra samhällsnyttiga tjänster som får din vardag att fungera.

Sobonas medlemmar finns inom följande branscher

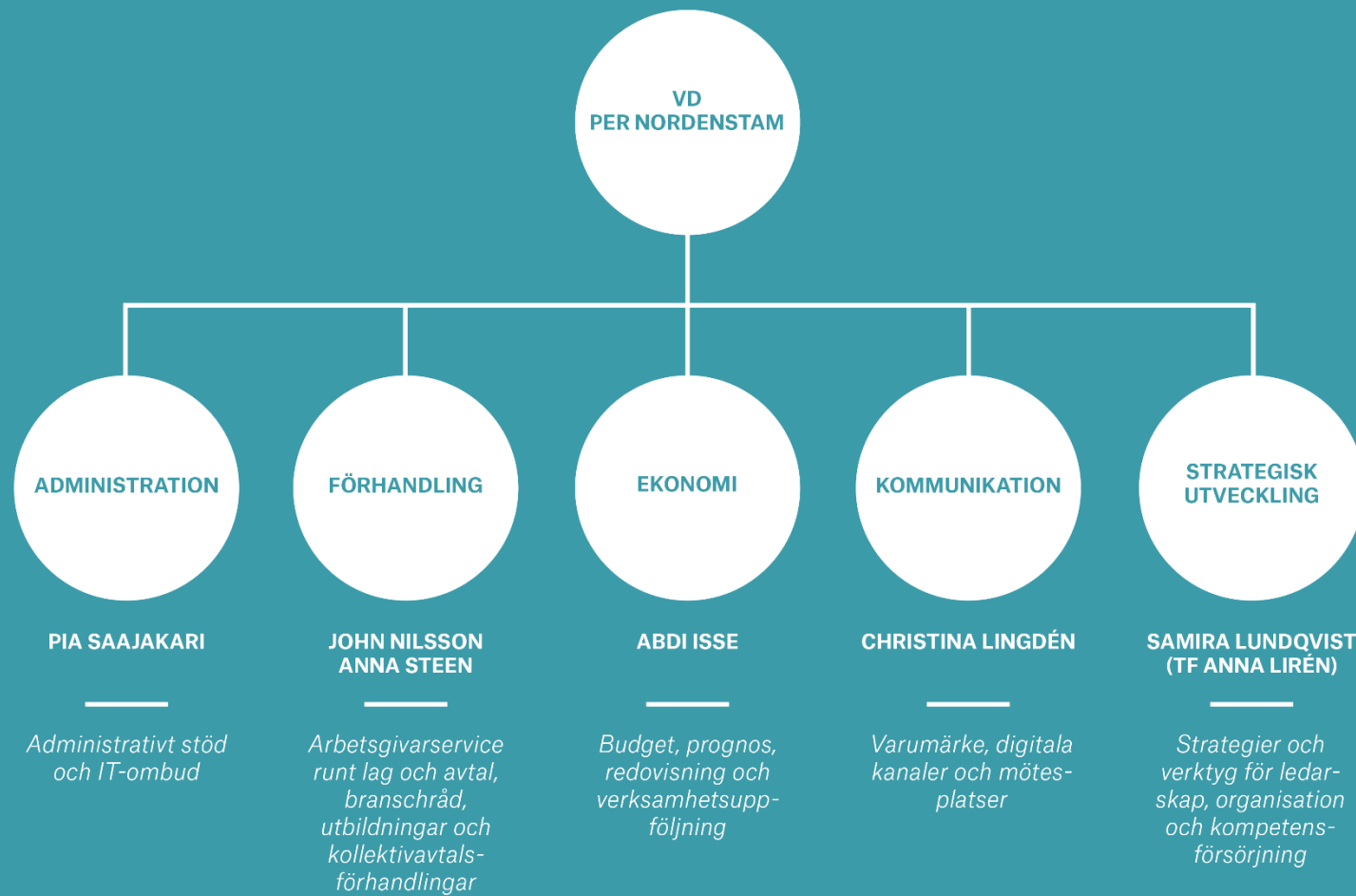
- **Besöksnäring och kulturarv**
- **Energi**
- **Fastigheter**
- **Flygplatser**
- **Hälso- och sjukvård**
- **Personlig assistans**
- **Region- och samhällsutveckling**
- **Räddningstjänst**
- **Utbildning**
- **Vård- och omsorg**
- **Vatten- och miljö**
- **Trafik**

Vårt uppdrag

- Sobona verkar för arbetsfred genom att teckna och vidmakthålla centrala och samhällsekonomiskt ansvarsfulla kollektivavtal.
- Vi ska stödja och utveckla våra medlemmars verksamheter genom:
 - Arbetsgivarservice
 - Ledarskapsutveckling
 - Utbildningar
 - Inspiration
 - Nätverk
 - Verktyg för medlemsutveckling, bland annat för framtidens kompetensförsörjning

Fokusområden 2019-24

- Digitalisering
- Hållbart arbetsliv
- Hållbart samhälle
 - Ekonomiskt
 - Socialt
 - Miljömässigt
- Kompetensförsörjning



Arbetsmiljön i Samordningsförbund

Ansvar och delegation av uppgifter

- Det yttersta ansvaret för arbetsmiljön i ett Samordningsförbund ligger på förbundsstyrelsen och kan inte delegeras.
- Men uppgifter för att säkerställa att arbetsmiljöarbetet fungerar kan delegeras till:
 - Förbundschef
 - Lokalhållare
 - Egna anställda
 - Andras anställda
- Ingen kan frånsäga sig sitt ansvar

Lokalansvar och samordningsansvar

Den part som råder över lokalen ansvarar för att samtliga medarbetare vet hur de ska förhålla sig i den aktuella lokalen:

- Introduktion
 - Kännedom om lokaler
 - Säkerhetsrutiner/utrustning
 - Övningar
 - Kontakt personer

Säkra och ändamålsanpassade lokaler

- Lokal för säkra möten
- Säkerhetsmöblering
- Möjlighet till utrymning/sätta sig i säkerhet

Systematiskt arbetsmiljöarbete (SAM)

- Arbetsmiljöarbetet ska bedrivas i samverkan mellan arbetsgivare (medlemsparter och samordningsförbund) arbetstagare och skyddsombud.
- För att skapa tydlighet bör policy och andra rutiner dokumenteras och kommuniceras även hos arbetsgivare med få anställda och med medlemsparterna.
 - Arbetsmiljöpolicy
 - Uppgiftsfördelning för arbetsmiljöuppgifter
 - Rutiner för alla aktiviteter som arbetsmiljöföreskrifterna ställer krav på
 - Riskbedömningar – regelbundet och skriftliga instruktioner exempelvis vid ensamarbete och risk för hot och våld
 - Årlig uppföljning

Organisatorisk och social arbetsmiljö

Förbundscheferna ansvariga för att medarbetarna vet:

1. Vilka arbetsuppgifter som de ska utföra.
2. Vilket resultat som ska uppnås med arbetet.
3. Om det finns särskilda sätt som arbetet ska utföras på och i så fall hur.
4. Vilka arbetsuppgifter som ska prioriteras när tillgänglig tid inte räcker till för alla arbetsuppgifter som ska utföras.
5. Vem de kan vända sig till för att få hjälp och stöd för att utföra arbetet.
6. Vidta åtgärder för att motverka att arbetsuppgifter och arbetssituationer som är starkt psykiskt påfrestande leder till ohälsa hos medarbetarna.

Säkerhet

- Personsäkerhet
- Fysisk säkerhet
- Informationssäkerhet

Parterna i Nationella rådet utvecklar nu skriften vidare efter de synpunkter som kommit in och Sobona erbjuder samtliga Samordningsförbund en endags arbetsmiljöutbildning

Frågor kan mejlas till Nationella rådets epost:
finsam@forsakringskassan.se eller till
john.nilsson@sobona.se