

Uppdraget som ordförande i ett samordningsförbund

Redovisning av enkätundersökning 2016

Denna rapport bygger på resultat av en enkät utskickad till ordförande i samordningsförbund. Syftet med enkäten är att få en bild av ordförandes roll, uppdrag och vilket stöd man anser sig behöva från NNS. Enkäten gick ut i december 2016 till totalt 80 styrelseledamöter i samordningsförbund som innehade ordförandeposten i styrelsen under 2016, varav 48 av dessa besvarade enkäten, vilket ger en svarsfrekvens på 60 %. 58 % av de svarande är kvinnor och 42 % män.

Av de svarande representerar merparten förbund (61 %) som har en tilldelning på upp till 7 miljoner kronor årligen. 5 av de svarande sitter som ordförande i förbund som har en årlig medelstillsättning på 15 miljoner kronor eller mer.

Uppdraget som ordförande i samordningsförbundets styrelse

Av de svarande har merparten (64 %) suttit som ledamot i styrelsen för ett samordningsförbund i minst en mandatperiod. Tiden som ordförande varierar dock, där 15 % innehaft posten mindre än 1 år, 46 % innehaft posten upp till 2 år och resterande 40 % varit ordförande i mer än 2 år. Merparten, 73 % av de svarande uppger att de ingår i ett presidium/arbetsutskott utsett av förbundsstyrelsen.

Den absoluta merparten av ordföranden (90 %) är politiskt valda ledamöter i styrelserna och endast 5 av de svarande är utsedda som styrelseledamöter från Arbetsförmedlingen eller Försäkringskassan. På grund av detta ska eventuella svar baserat på om en ledamot är politiskt tillsatt eller utsedd av staten tolkas med försiktighet. I de största förbunden med en tilldelning på 15 miljoner kronor eller mer är samtliga ordföranden politiskt tillsatta.

27 % av de svarande uppger att deras samordningsförbund väljer ordförande årsvis. Drygt hälften (54 %) väljer ordförande för mandatperioden och övriga (19 %) väljer ordförande för en 2-årsperiod. Nära 60 % av förbunden har en uttalad ordning för vem som kan utses till ordförande alternativt en rotationsordning för ordförandeskap. I större förbund är det vanligare än i mindre att ha en ordning eller praxis för

vem som kan väljas till ordförande. Några har inskrivet en ordning för rotering av ordförandeposten i förbundsordningen medan andra utgår från en vedertagen praxis som tagits fram av styrelsen. Övriga 40 % förbund uppger att de inte har någon fastställd ordning eller praxis för vem i styrelsen som kan utses till ordförande. Anledningen till att ha en rotationsordning och ge möjlighet för vissa eller samtliga ledamöter utsedda av parterna i samordningsförbundet att inneha ordförandeposten uppges vara för att ge möjlighet till bred representation och delaktighet samt att möjliggöra förankring av förbundets frågor hos samtliga parter.

Några respondenter anger att endast de politiskt tillsatta ledamöterna kan väljas till ordförande. En respondent hänvisar till förarbetena till Finsamlagstiftningen där vikten av politiskt tillsatta ledamöter i styrelserna betonas. Prop 2002/3:132 Finansiell samordning inom rehabiliteringsområdet anger att:

" Förbundets beslutanderätt gäller beslut av generell räckvidd. Det rör sig om avgöranden där det politiska momentet, allmänt sett, kommer att vara dominerande. De frågor som ankommer på samordningsförbundet hör typiskt sett till det politiska arbetsfältet och utgör således inte endast en fråga om verkställighet. Detta talar för att samverkansparterna i samordningsförbundet i första hand bör representeras av politiker."

De allra flesta av de svarande upplever att arbetet i styrelsen fungerar bra och att de som ordförande har tillräcklig kunskap/information för att kunna leda styrelsens arbete. Däremot uppger en tredjedel av de som har personal anställd i förbundet att de saknar tillräcklig kunskap/information för att kunna ta sitt arbetsgivaransvar.

Styrelsens personalansvar för kansliet

Ungefär hälften (22 av de svarande) av de svarande har ett personalansvar för en förbundschef anställd i förbundet. Nästan alla uppger att de håller medarbetarsamtal med förbundschefen. Dock går det att utläsa att roterande ordförandeskap varje år kan medföra att det råder osäkerhet kring personalansvaret.

73 % av de som har personal anställd i förbundet är också medlemmar i en arbetsgivarorganisation, där Pacta är den enda arbetsgivarorganisation som namnges. 7 förbundsordförande har varit i kontakt med sin arbetsgivarorganisation och 5 av dessa uppger att de varit nöjda med det stöd man fått.

"Respektive ordförande har medarbetarsamtal sitt år och tar hjälp av respektive hemmaorganisation om det behövs expertis. Det roterande personalansvaret är inte bra för varken styrelsen eller förbundschefen."

För de förbund som köper kanslitjänster från någon av parterna har nästan samtliga uppgett att de har ett avtal med anställande myndighet, dock har endast hälften också därutöver ett avtal med den enskilda förbundschefen som styr dennes uppdrag för styrelsen. Ett fåtal av förbunden saknar helt avtal för köp av tjänst för tjänsteman i kansliet.

På frågan om det finns en befattningsbeskrivning för förbundschefen svarar 72 % att ett sådan beskrivning finns. 15 % svarar att någon befattningsbeskrivning inte finns och 13 % svarar att de inte vet.

Dialogen mellan förbundschef och styrelse anges överlag fungera bra, två förbund uppger dock att dialogen endast fungerar till viss del. Däremot framkommer att ett antal ordföranden (7 st) uppger att kansliets personal inte har tillräckliga kunskaper/resurser för att bereda och verkställa styrelsens beslut. Det är framförallt i mindre förbund med en budgettilldelning på upp till 7 miljoner kronor som man anger att kansliets personal inte alls eller bara till viss del har tillräckliga kunskaper och/eller resurser.

Stödbehov från NNS

Av enkätsvaren framgår att ca en tredjedel av de svarande önskar att NNS möjliggör erfarenhetsutbyte med andra ordföranden och omvärldsbevakning som ett stöd till den i sitt uppdrag att leda styrelsens arbete. Av de 22 svarande som har arbetsgivaransvar för en förbundschef uppger 19 personer (86 %) att de också önskar stöd i frågor som rör arbetsgivarrollen.

Ca en tredjedel av de svarande anger att de gärna ser att NNS arrangerar återkommande nationella ordförandeträffar och nätverk med andra ordföranden.

Exempel på områden man gärna vill att NNS tar upp rör:

"Beskriva ärendegången utifrån beredningsgruppens och medlemsorganisationernas roll och förbundets/styrelsen roll. Det finns en del vilsna tjänstemän i beredningsgruppen. Göra tydligt och ge goda exempel på insatser som förbundet får finansierar. Förbunden vs LOU, det är mycket opraktiskt att alla upphandlingar måste gå genom en part, i synnerhet när upphandlingen ska levereras i flera kommuner."

"Avtals- och pensionsfrågor"

"Arbetsgivarrollen"

Redovisning av enkätsvaren

1. Hur länge har du suttit i Samordningsförbundets styrelse?

	Antal	Andel
Mindre än 1 år	2	4%
Upp till 4 år	15	32%
4 år eller längre	30	64%
Totalt	47	

2. Hur länge har du innehaft ordförandeposten?

	Antal	Andel
Mindre än 1 år	7	15%
Upp till 2 år	22	46%
2 år eller längre	19	40%
Totalt	48	

3. Vilken part har utsett dig till ledamot i Samordningsförbundet?

	Antal	Andel
Arbetsförmedlingen	3	6%
Försäkringskassan	2	4%
Landstings/regionfullmäktige	14	30%
Kommunfullmäktige	28	60%
Totalt	47	

4. Kön

	Antal	Andel
Kvinna	28	58%
Man	20	42%
Annat/vill ej uppge	0	0%
Totalt	48	

5. Finns ett presidium, arbetsutskott eller liknande som träffas regelbundet utanför ordinarie styrelsesammanträden?

	Antal	Andel
Ja	35	73%
Nej	13	27%
Vet ej	0	0%
Totalt	48	

6. Styrelsen väljer inom sig ordförande, för hur lång tid väljs ordförande?

	Antal	Andel
Ordförande väljs för mandatperioden	26	54%
Ordförande väljs årsvis	13	27%
Annat	9	19%
Totalt	48	

7. Har ni någon särskild ordning som styr hur ordförande väljs, t.ex. genom överenskommelse om rotering?


Ja	20	59%
Nej	14	41%

9. Var har förbundschefen sin anställning? (Följdfrågorna anpassas automatiskt beroende på svar)

	Antal	Andel
I förbundet	22	48%
Hos en av medlemskommunerna	18	39%
Hos Arbetsförmedlingen	3	7%
Hos Försäkringskassan	2	4%
Inom Landsting/Region	1	2%
Vet ej	0	0%
Annat	0	0%
Totalt	46	


10. Har du regelbundna medarbetarsamtal med förbundschefen?

(Avser de förbund där förbundschefen är anställd i förbundet)

	Antal	Andel
		
Ja	19	86%
Nej	2	9%
Vet ej	1	5%
Totalt	22	

11. Är förbundet medlemmar i någon arbetsgivarorganisation?


(Avser de förbund där förbundschefen är anställd i förbundet)

	Antal	Andel
		
Ja	16	73%
Nej	2	9%
Vet ej	4	18%
Totalt	22	

Kommentarer: 5 st anger medlemskap i Pacta


12. Har du haft kontakt med arbetsgivarorganisationen?

(Avser de förbund där förbundschefen är anställd i förbundet)

	Antal	Andel
		
Ja	7	44%
Nej	9	56%
Vet ej	0	0%
Totalt	16	


13. Är du nöjd med den service du fått?

(Avser de förbund där förbundschefen är anställd i förbundet)

	Antal	Andel
		
Ja	5	71%
Nej	1	14%
Vet ej	1	14%
Totalt	7	

14. Har ni ett avtal med den myndighet/part där förbundschefen är anställd?

(Avser de förbund där förbundschefen är anställd hos någon av parterna)

	Antal	Andel
		
Ja	21	88%
Nej	3	12%
Vet ej	0	0%
Totalt	24	

15 / 16. Avtal för förbundschefen

	Har ni ett uppdragsavtal med den enskilda tjänstemannen?		Finns en befattningsbeskrivning för förbundschefen?	
Ja	12	50%	33	72%
Nej	6	25%	7	15%
Vet ej	6	25%	6	13%
Totalt	24		46	


17. Ta ställning till följande påståenden:

	Arbetet i styrelsen fungerar bra		Jag har tillräcklig kunskap/information för att kunna leda styrelsens arbete		Dialogen mellan styrelse och förbundschef fungerar bra		Kansliets personal har tillräcklig kunskap/resurser		Jag har tillräcklig kunskap / information för att ta mitt arbetsgivaransvar	
Inte alls	0	0%	0	0%	0	0%	3	7%	1	5%
Till viss del	3	7%	1	2%	2	4%	4	9%	6	27%
Stämmer	17	37%	23	50%	8	17%	13	30%	12	55%
Stämmer mycket väl	26	57%	22	48%	36	78%	24	55%	3	14%
Totalt	46		46		46		46		22	

(Sista frågan gavs endast till svarande med personal anställd i förbundet.)

19. Inom vilka områden anser du det viktigt att NNS stödjer ordförandena

Flera alternativ kan väljas.

	Antal	Andel
		
Arbetsgivarrollen	25	54%
Möteteknik	1	2%
Ledarskap	5	11%
Erfarenhetsutbyte med andra	38	83%
Omvärldsbevakning	34	74%
Annat (klicka för att ange)	0	0%
Totalt	46	

20. På vilket sätt anser du att NNS bör stödja dig i din roll som ordförande

Flera alternativ kan väljas

	Antal	Andel
Utbildning (ange gärna inom vilket område)	8	18%
Checklistor/mallar (ange gärna inom vilket område)	14	32%
Återkommande nationella ordförandeträffar	34	77%
Nätverk med andra ordföranden	27	61%
Handledning/mentorskap	5	11%
Annat (klicka för att ange)	0	0%
Totalt	44	

21. Vill du ingå i en arbetsgrupp för att utveckla och förbättra styrelsernas arbete?

	Antal	Andel
Ja	10	22%
Nej	36	78%
Totalt	46	

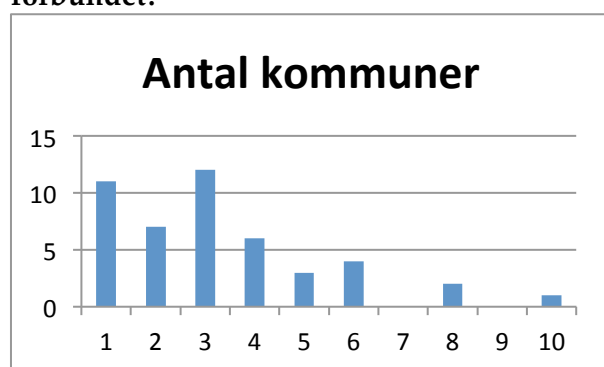
25. Är förbundet medlemmar i NNS?

	Antal	Andel
Ja	43	93%
Nej	2	4%
Vet ej	1	2%
Totalt	46	

22. Hur stor tilldelning har förbundet?

	Antal	Andel
Upp till 7 miljoner	28	61%
Upp till 15 miljoner	13	28%
15 miljoner eller mer	5	11%
Vet ej	0	0%
Totalt	46	

23. Hur många kommuner ingår i förbundet?



24. Hur många ordinarie styrelseledamöter har ni i styrelsen?

